



Werkstattbericht
Bilan de travail
Rapporti di lavoro
2002/2003



Neue Jugendstudien

02
03

Berufliche Identität

Identité professionnelle | *Identità professionale*

Aufwachsen, Gesundheit, Freizeit und Sport

Développement personnel, santé, loisirs et sport | *Crescita, salute, tempo libero e sport*

Überfachliche Kompetenzen und Assessment

Evaluation des compétences transversales | *Valutazione delle competenze extra-scolastiche*



Hans-Peter Meier-Dallach Susanne Hohermuth Therese Walter

isola elvetica

Das Bild Schweiz im Zeitalter der Globalisierung
L'image de la Suisse à l'ère de la mondialisation
L'immagine della Svizzera nell'era della globalizzazione



cultur prospectiv
Band/Volume
17

Wissenschaftliche Reihe
Série scientifique

Neuerscheinung

20 000 JUGENDLICHE ERWACHSENE BEFRAGT – AUSWERTUNG

Das Bild Schweiz im Zeitalter der Globalisierung L'image de la Suisse à l'ère de la mondialisation *L'immagine della Svizzera nell'era della globalizzazione*

Wie sieht die junge Generation die Schweiz im Zeitalter der Globalisierung? Lösen sich vertraute Bilder auf und wie verändern sie sich? Das Buch «isola elvetica» gibt Antworten auf diese Fragen. Es folgt dem roten Faden des Fragebogens «Wir und das 21. Jahrhundert». Die rund 20 000 Befragten haben die Erhebung als innere Reise vollzogen. Sie beginnt mit den Fragen zum Wohnort, schreitet fort zur Nation, zu Europa und zur Welt. Die Kapitel erweitern den lokalen Raum schrittweise.

Die Fragen führen in die Schweiz und erkunden, wie die Befragten ihre Heimat empfinden, die «Architektur» der schweizerischen Gesellschaft wahrnehmen und im Blick auf die Zukunft werten. Das grundsätzlich Neue in der Erfahrung der jüngeren Generation wird deutlich. Im lokalen Horizont des Dorfes und innerhalb der Landesgrenzen

werden internationale Geschehnisse und Grenzen sichtbar. Der globale Ereignisraum spielt in den lokalen Mikrokosmos hinein. Die Haltungen zu den Fremden spiegeln Ängste und Erwartungen gegenüber den Entwicklungen der Schweiz in der sich verändernden Welt. Die Gedankenreise führt zu den Vorstellungen, wie sich in diesem Spannungsfeld die moderne Weltgesellschaft formt. Die Visionen für das eigene Land prägen das Bild der Weltgesellschaft und die Wünsche, in der Völkergemeinschaft mitzuwirken.

Das Buch «isola elvetica» entwickelt das Bild Schweiz in sechs Kapiteln und illustriert es mit 24 Farbkarten und 54 Grafiken.

Verlag Rüegger
ISBN 3-7253-0751-2

Inhalt / Table de matières / Indice

Vorwort

Kurt Zibung

- 3** Die ch-x am Puls der Jugend
4 ch-x prend le pouls de la jeunesse
4 ch-x tasta il polso ai giovani

Ausblick zur Jugendbefragung 2004/05

Prof. Dr. François Stoll / lic. phil. Marco Vannotti /
lic. phil. Marc Schreiber

- 5** Berufliche Identität
8 Identité professionnelle
11 Identità professionale

Befragung ch-x 2002/03

Hans Wydler, lic. phil. I

- 14** Aufwachsen, Gesundheit, Freizeit und Sport
17 Développement personnel, santé, loisirs et sport
19 Crescita, salute, tempo libero e sport

Beurteilung durch Assessment Centers

Patricia Schuler, phil. I

- 22** Überfachliche Kompetenzen und Assessment
23 Evaluation des compétences transversales
24 Valutazione delle competenze extra-scolastiche

- 26** Organisation ch-x / Expertenliste

Impressum**Redaktion**Prof. Dr. Karl Haltiner, Unterbözing
Erich Schibli, lic. iur., Kommunikation und Bildung,
Emmenbrücke**Übersetzung / Traduction / Traduzione**f: Marianne Pithon
i: Marco Tettamanti**Layout**

beagdruck, André Heller, Emmenbrücke

Druck / Impression / Stampa

BBL, Bern




Kurt Zibung,
mag.oec.HSG,
Präsident Kommission ch-x,
Regierungsrat, Erziehungs-
direktor Kt. Schwyz

Die ch-x am Puls der Jugend

Die Jugend ist heute mit vielfältigen Veränderungen im Elternhaus, in Schule und Ausbildung, in der Arbeitswelt wie in der Freizeit konfrontiert. ch-x interessiert sich für den Wandel in der Welt der jungen Erwachsenen unseres Landes.

Bereits 1854 wurden die ersten so genannten Pädagogischen Rekrutenprüfungen (heute ch-x) durchgeführt. Diese waren eine Prüfung in Rechnen, Lesen und Staatskunde, also gewissermassen die PISA-Studien der Schweiz, lange bevor es die moderne Bildungsforschung gab. Seit ungefähr 1960 werden neben bildungspolitischen auch allgemeine Themen aus der Welt der jugendlichen Erwachsenen wissenschaftlich untersucht.

Das Thema Schule und Ausbildung wird auch in Zukunft einen Schwerpunkt der ch-x darstellen. Dabei konkurrenzieren sie keine bestehenden Programme, sondern konzentrieren sich auf nationale Besonderheiten der schweizerischen Bildungs- und Ausbildungslandschaft. Befragt werden ab 2004 alle an der Aushebung teilnehmenden jungen Männer, ergänzt um rund zweitausend 19-jährige Frauen und Männer, seien es nun Schweizer oder in der Schweiz lebende ausländische junge Erwachsene. Damit mutieren die ehemaligen Rekrutenbefragungen zur eigentlichen schweizerischen Jugenderhebung.

Der vorliegende Werkstattbericht gibt einen hervorragenden Einblick in laufende und geplante Projekte der ch-x. Inhaltlich reicht das aktuelle Programm von Fragen nach der beruflichen Identität junger Erwachsener über eine Bestandaufnahme des schulfächerübergreifenden Wissens bis zu Fragen der Gesundheit, der Freizeit und der Lebensqualität. Damit steuern die ch-x, die in verdankenswerter Weise durch das VBS finanziert werden, wertvolle Grundlagen bei für eine zielgerichtete Bildungs- und Jugendpolitik. 

**Kurt Zibung, Präsident der Kommission ch-x
Regierungsrat des Kt. Schwyz**



f ch-x prend le pouls de la jeunesse

Aujourd'hui, la jeunesse est confrontée à de multiples changements, dans le cadre de la famille, de l'école et de la formation, dans le monde du travail, comme dans les loisirs. ch-x s'intéresse aux mutations survenues dans l'univers des jeunes adultes de notre pays.

En 1854 déjà furent réalisés les premiers tests, appelés examens pédagogiques des recrues (aujourd'hui ch-x). Ils consistaient en épreuves de calcul, de lecture et d'instruction civique, et c'étaient pour ainsi dire les études PISA de la Suisse, bien avant l'existence de recherches modernes en matière d'éducation. Depuis 1960 environ, ce sont, à côté de thèmes relevant de la politique de la formation, des thèmes généraux relatifs à l'univers des jeunes adultes, qui font l'objet d'études scientifiques.

Le thème de l'école et de la formation restera à l'avenir un élément essentiel pour ch-x. Cette institution ne concurrence en aucune manière des programmes existants, étant centrée sur des particularités nationales du paysage scolaire et de celui de formation suisses. Fera l'objet du sondage dès 2004 la totalité des jeunes hommes participant au recrutement, complétée par quelque deux mille personnes des deux sexes, âgées de 19 ans, qu'il s'agisse de citoyens suisses ou de jeunes adultes étrangers résidant en Suisse. Les anciens examens des recrues se transforment ainsi en une véritable enquête auprès de la jeunesse suisse.

Le rapport d'atelier présenté donne un excellent aperçu sur les projets en cours ainsi que sur ceux qui sont planifiés par ch-x. Du point de vue du contenu, le programme actuel va de questions concernant l'identité professionnelle de jeunes adultes, en passant par un inventaire des savoirs dépassant le cadre des disciplines scolaires, jusqu'à des questions concernant la santé, les loisirs et la qualité de vie. ch-x, qui est redevable pour son financement au DDPS, fournit des données précieuses pouvant servir de base à une politique de la jeunesse et de la formation orientée vers des objectifs. **x**

**Le président de la commission ch-x
Kurt Zibung, Conseil d'état du canton de Schwyz**

i ch-x tasta il polso ai giovani

La gioventù è oggi confrontata con molteplici cambiamenti in famiglia, nella scuola e nella formazione, così come nel mondo del lavoro. ch-x si occupa delle trasformazioni nel mondo dei giovani del nostro paese.

Gli esami pedagogici delle reclute (oggi chiamati ch-x) vennero effettuati per la prima volta già nel 1854. Gli esami consistevano in prove di calcolo, lettura e civica e costituivano perciò in un certo senso gli studi PISA svizzeri, questo prima ancora della nascita della moderna ricerca sulla formazione. All'incirca a partire dal 1960 vengono condotte ricerche scientifiche, sia su temi relativi alla politica della formazione, sia su temi di carattere generale riguardanti il mondo dei giovani.

Il tema «scuola e formazione» costituirà anche in futuro un cardine di ch-x. I programmi attuali si concentrano sulle particolarità del mondo della scuola e della formazione svizzero. Dal 2004 saranno interrogati tutti gli uomini che prenderanno parte alla scuola reclute; inoltre saranno inclusi 2000 donne e uomini diciannovenni, siano essi di nazionalità svizzera o stranieri che vivono in Svizzera. In questo modo le inchieste, una volta condotte sulle reclute, assurgono a vere e proprie inchieste sulla gioventù svizzera.

*Il rapporto qui presente fornisce un ottimo scorcio sui progetti ch-x attualmente in corso e su quelli futuri. Il programma attuale spazia nei contenuti da questioni circa l'identità professionale dei giovani, allo stato delle cose circa il sapere scolastico ed extra-scolastico, fino a questioni circa la salute, il tempo libero e la qualità della vita. In tal modo, ch-x, che riceve il prezioso supporto finanziario da parte del VBS, fornisce basi importanti per un'efficace politica della formazione e dei giovani. **x***

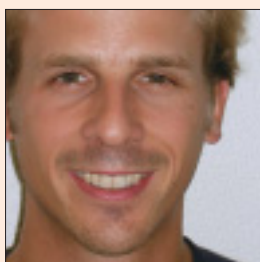
**Il presidente della commissione ch-x
Kurt Zibung, Consiglio di stato del cantone Schwyz**

AUSBLICK ZUR JUGENDBEFragung 2004/05 DER CH-X

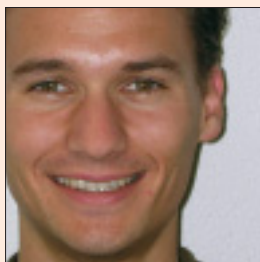
Berufliche Identität



Prof. Dr. François Stoll,
Professor für angewandte
Psychologie,
Universität Zürich



Marco Vannotti,
lic. phil. I, Assistent
Universität Zürich



Marc Schreiber,
lic. phil. I, Assistent
Universität Zürich

Der Einstieg in die Ausbildungs- und Berufswelt stellt für junge Erwachsene heutzutage eine besondere Herausforderung dar. Gemäss «Tages-Anzeiger» vom 12. März 2003 finden viele Jugendliche erst nach Dutzenden von Bewerbungen und Absagen eine Lehrstelle. Allgemein scheint es eine Knappheit an Lehrstellenangeboten zu geben. Die Lehrstellen-Initiative, die am 18. Mai 2003 abgelehnt worden ist, versuchte diesem Missstand auf politischer Ebene entgegenzuwirken. Von den Befürwortern der Initiative wurde geltend gemacht, dass bis zu 10 000 Jugendliche im Sommer ohne Lehrstelle sein würden. Dieses raue wirtschaftliche Klima kann dazu führen, dass sich unter den Jugendlichen eine gewisse Orientierungslosigkeit breit macht und sich ein gestörtes Verhältnis zwischen den jungen Erwachsenen und der Arbeitswelt entwickelt. Doch nicht in allen Branchen gibt es einen Mangel an Ausbildungsplätzen. Gewisse offene Lehrstellen können nicht besetzt werden, weil es keine geeigneten Bewerber/-innen gibt. Vor allem handwerkliche Berufe sind bei Jugendlichen nicht mehr gefragt («Tages-Anzeiger», 12. März 2003). Das ist ein Hinweis darauf, dass die Problematik der Lehrstellensuche möglicherweise in der Diskrepanz zwischen Lehrstellenangebot und Berufsinteressen zu suchen ist.

Rasanter technologischer Fortschritt und «jugendgerechtere Berufsbildung»

Ein weiterer Grund, wieso die jungen Erwachsenen zunehmend Schwierigkeiten haben, sich ins

Berufsleben einzugliedern, besteht darin, dass sich die Arbeitswelt in den letzten 20 Jahren stark verändert hat. Dies gilt für die Organisationen, welche menschliche Arbeit koordinieren, für die bearbeiteten Werkstoffe und Produkte, die eingesetzten Technologien, aber auch für die entsprechenden beruflichen Qualifikationen, die dem Individuum das Bestehen auf dem Arbeitsplatz Schweiz ermöglichen. Diese Veränderungen sind von den jungen Erwachsenen unterschiedlich aufgenommen worden. Es scheint jedoch, dass Jugendliche mit ihren Fähigkeiten und Interessen heutzutage mehr Mühe haben, den Zugang zur Arbeitswelt zu finden. Möglicherweise sind die Angebote und Bedürfnisse der Arbeitswelt nicht mehr von Interesse für unsere Jugend. In der Schul- und Berufsbildung wurde in den letzten Jahren vieles aktualisiert, aber auch jugendgerechter gestaltet. Dennoch finden viele Jugendliche nicht die gewünschte Lehrstelle und viele Arbeitgeber/-innen haben Mühe, die von ihnen gewünschten jungen Arbeitskräfte zu finden. Zudem verlangen der rasante technologische Fortschritt, die Entwicklung von Gewerben und Berufen sowie die verschärfte Konkurrenz auf dem Arbeitsmarkt eine ständige Anpassung an die Anforderungen der Wirtschaft, d.h., immer mehr Jugendliche üben im Verlauf ihrer Berufslaufbahn eine andere Beschäftigung aus als die ursprünglich erlernte (Bericht der Eidgenössischen Kommission für Jugendfragen, 1997). Dies könnte dazu führen, dass die jungen Erwachsenen die Berufswahl vermehrt «nur» als erste Weichenstellung wahrnehmen und nicht als eine Wahl, die für den weiteren Verlauf der Berufslaufbahn bestimmend ist.

Berufliche Zukunft aus der Sicht der Jugendlichen = Berufliche Identität

Aufgrund dieser Betrachtungen stellen sich uns folgende Fragen: Wie sehen sich junge Erwachsene als (zukünftige) Berufsmenschen? Wie beur-

Die Befragung zum Thema «Berufliche Identität» startet im Jahr 2004. In den Befragungen werden gleiche und ähnliche Fragen in Mehrjahresabständen wiederholt. Auf diese Weise lassen sich Trends sichtbar machen. Die Auswertungen dienen als wertvolle Entscheidungsgrundlagen für die schweizerische Bildungs-, Jugend- und Gesundheitspolitik, quasi eine Art PISA-Studie flächendeckend nur für die Schweiz. Diese Art von Befragung ist weltweit einzigartig.

teilen sie ihre aktuelle berufliche Situation? Welchen Stellenwert hat für sie die Arbeit? Allgemein formuliert interessiert uns das ausbildungs- und berufsbezogene Selbstbild. Wir sprechen in diesem Zusammenhang von der beruflichen Identität der jungen Erwachsenen.

Die sechs Dimensionen der Berufsinteressen (RIASEC-Dimensionen von Holland, 1997)

- R** = handwerklich-technisch
- I** = untersuchend-forschend
- A** = künstlerisch-kreativ
- S** = erziehend-pflegend
- E** = führend-verkaufend
- C** = ordnend-verwaltend

Selbstbild der Jugendlichen und Erwartungen der Gesellschaft

Identität ist ein Relationsbegriff: Von identisch zu reden, macht erst Sinn, wenn zwei Dinge zueinander in Relation gesetzt werden (Hausser, 1995). In der Entwicklung der beruflichen Identität gehen wir davon aus, dass das berufliche Selbstbild der Jugendlichen in einer Wechselwirkung mit dem Fremdbild steht, d. h., das Selbstbild befindet sich in ständiger Interaktion mit den Gegebenheiten der Umwelt. Bei der Ausübung einer schulischen oder beruflichen Tätigkeit prallt das Selbstbild der Jugendlichen auf die Erwartungen und Haltungen der Gesellschaft. Diese Rückmeldungen können das gezeichnete Selbstbild bestärken oder in Frage stellen. Letzterer Fall würde die Jugendlichen dazu zwingen, entweder ihr Selbstbild zu verändern oder aber eine andere berufliche Richtung anzustreben, wo sie ihr Selbstbild aufs Neue mit dem Fremdbild konfrontieren. Wenn die Jugendlichen erkennen, dass die ausgeübte Tätigkeit ihren Interessen entspricht, sie dabei ihre Fähigkeiten adäquat einsetzen können und der gewählte Beruf die eigenen Erwartungen erfüllt, dann führt dies zu einer Bestärkung und Verfestigung der beruflichen Identität.

Einstufung des Selbstbildes der Berufsinteressen ...

Wie wird dieses Selbstbild in der Jugendbefragung erhoben, und wie wird dieser Prozess der Entwicklung der beruflichen Identität beschrieben? Bei der Erfassung des Selbstbildes operieren wir primär mit sechs Dimensionen, die den Raum der Berufsinteressen aufspannen. Konkret handelt es sich um die RIASEC-Dimensionen von Holland (1997; **R** = handwerklich-technisch, **I** = untersuchend-forschend, **A** = künstlerisch-kreativ, **S**

= erziehend-pflegend, **E** = führend-verkaufend und **C** = ordnend-verwaltend). Diese Interessensdimensionen bilden die Grundlage unseres Verständnisses der beruflichen Identität.

... und die überfachlichen Berufskompetenzen

In diesen Interessensraum lassen sich weitere Persönlichkeitsmerkmale oder auch Fähigkeiten und Fertigkeiten einbetten, welche sehr stark mit der erfolgreichen Ausübung einer Berufstätigkeit verwoben sind. Dazu zählen wir sowohl Fähigkeiten in den spezifischen RIASEC-Dimensionen als auch überfachliche Berufskompetenzen, die in einem für die Jugendbefragung entwickelten Katalog erhoben werden. Diese Taxonomie der sechs Dimensionen von Holland erlaubt es uns, nicht nur pauschal von Lehrlingen oder Maturanden/-innen zu sprechen, sondern differenzierte Untersuchungsgruppen zu bilden. Ergänzt wird das Selbstbild durch weitere Angaben zu beruflichen Wertvorstellungen und Lebenszielen, welche Aussagen bezüglich des Stellenwertes der Arbeit im Leben der jungen Erwachsenen ermöglichen, sowie durch eine Einschätzung des Vertrauens in die beruflichen Fähigkeiten.

Vorgehensweise bei der Jugendbefragung 2004/2005

Dem Fremdbild und den Auswirkungen der Selbstbild-Fremdbild-Interaktion versuchen wir uns auf verschiedene Arten anzunähern. Erstens lassen wir die schulische bzw. berufliche Tätigkeit anhand derselben sechs psychologischen Dimensionen wie beim Selbstbild beschreiben. Auf diese Weise gelangen wir zu einer systematischen Darstellung der Anforderungen am Arbeits- oder Ausbildungsplatz, die uns ermöglicht, eine rechnerische Schätzung der Übereinstimmung zwischen Person und Ausbildung bzw. Tätigkeit vorzunehmen. Zweitens drückt sich die Qualität der Passung zwischen Selbst- und Fremdbild in weiteren subjektiven Einschätzungen aus. Es kommen Skalen zum Einsatz, welche den Grad der Identifikation und die Höhe der Zufriedenheit mit der Ausbildung bzw. dem Beruf erheben sowie die Sicherheit, die richtige Entscheidung getroffen zu haben, beurteilen lassen. Wie stark sich ein Jugendlicher mit der Tätigkeit identifiziert, kann als Ausdruck dafür gewertet werden, wie gut die Passung zwischen Person und Umwelt gelungen ist. Zudem gibt das Ausmass der Zufriedenheit mit dem gewählten Beruf ebenso Auskunft über die erlebte Qualität der Übereinstimmung zwischen Person und schulischer bzw. beruflicher Ausbildung wie

auch die Einschätzung der Sicherheit, die richtige Ausbildungs- oder Berufswahl getroffen zu haben. Die Güte der Interaktion zwischen Selbst- und Fremdbild wird somit von mehreren Seiten festzuhalten versucht. Unabhängig davon, ob das Produkt der Interaktion durch die jungen Erwachsenen positiv oder negativ beurteilt wird, stellt sich die Frage nach dem Grund dieser Einschätzung. Erklärungsansätze lassen sich in der individuellen Bildungsbiografie finden.

Weiterer Fragenkatalog zur «Beruflichen Identität»

Wie sind die jungen Erwachsenen im Entscheidungsprozess in der Ausbildungs- und Berufswahl vorgegangen? Wie ist dieses Wechselspiel zwischen Selbst- und Fremdbild abgelaufen? Detaillierte Angaben zur Kontinuität der beruflichen Laufbahn lassen Rückschlüsse auf die Entwicklung der beruflichen Identität ziehen: Uns interessiert beispielsweise, ob Ausbildungen abgebrochen wurden oder ob jemand ein Zwischenjahr eingeschaltet hat. Ein weiterer wichtiger Aspekt bei der Entwicklung der beruflichen Identität besteht in der Ausbildungs- und Lehrstellensuche. Wie sind die Jugendlichen konkret bei der Suche vorgegangen? Haben sich die Jugendlichen um ihre Ausbildung bemüht, indem sie zum Berufsberater gegangen sind und sich informiert haben oder indem sie verschiedene Ausbildungen gegeneinander abgewogen haben? Mussten sie bei der Ausbildungs- und Berufswahl Kompromisse eingehen? Bei Lehrlingen interessiert die Anzahl Bewerbungen, die sie während der Lehrstellensuche geschrieben haben. Stimmt die Aussage, dass Jugendliche oft erst nach Dutzenden von Bewerbungen eine Lehrstelle finden? Bei Maturanden/-innen hingegen stellt sich die Frage nach der Häufigkeit des Kontaktes mit der Arbeitswelt. Heutzutage wird von den Arbeitgeber/-innen immer mehr gefordert, dass dieser Kontakt frühzeitig hergestellt und möglichst viel berufliche Erfahrung gesammelt wird.

Alles in allem können wir einerseits eine Momentaufnahme der beruflichen Identität von jungen Erwachsenen erstellen, andererseits sind wir in der Lage, die Geschichte der Interaktion vom Selbst- mit dem Fremdbild retrospektiv zu erzählen und Antworten auf ungünstige Entwicklungen der beruflichen Identität zu formulieren. Auf diese Weise generieren wir ein umfassendes Bild der beruflichen Identität der jungen Erwachsenen. **x**



Literatur

- Bericht der Eidgenössischen Kommission für Jugendfragen (1997).
Ohne Arbeit keine Zukunft? Die Jugend auf der Suche nach ihrem Platz in der Gesellschaft. Bern: Eidgenössische Kommission für Jugendfragen.
Hausser, K. (1995). **Identitätspsychologie.** Berlin: Springer.
Holland, J. (1997). **Making vocational choices** (3rd ed.). Odessa: PAR, Psychological Assessment Resources, Inc.
Tages-Anzeiger (2003, 12. März). **Jugend ohne Arbeit.** S. 2–3.

Anschrift der Autoren

Prof. Dr. F. Stoll, lic. phil. Marco Vannotti, lic. phil. M. Schreiber
Abteilung Angewandte Psychologie, Universität Zürich
Universitätsstrasse 84, CH-8006 Zürich
Telefon + 41 1 634 37 57, Fax + 41 1 634 49 53
E-Mail: Marco.Vannotti@access.unizh.ch

Zu den Autoren

François Stoll (1939), Prof. Dr. phil. I, Studium der Psychologie an den Universitäten Genf und Neuenburg; Mitarbeit am Max-Planck-Institut für Arbeitsphysiologie, Dortmund; Betriebspsychologe AFICO (Nestlé), Vevey; Post-doctoral Associate, Johns Hopkins University, Baltimore, Maryland; seit 1973 Professor für Angewandte Psychologie an der Universität Zürich; 1994–96 Dekan der Phil. Fak. I; Leiter der Expertengruppe des Nationalen Forschungsprogramms 15: Arbeitswelt - Humanisierung und technologische Entwicklung; Nationaler Koordinator der Projekte IEA – Reading Literacy und IALS/OECD – Adult Literacy Survey.
Marco Vannotti (1973), lic. phil. I, Studium der Angewandten Psychologie an der Universität Zürich mit Nebenfächern in Wirtschaftswissenschaften und allgemeines Staatsrecht, Praktikum in der CREDIT SUISSE in den Sektoren Personal in Ausbildung und Management Support, Assistent Accountmanagement bei Tempobrain AG, Assistent an der Abteilung Angewandte Psychologie, Universität Zürich
Marc Schreiber (1975), lic. phil. I, Studium der Angewandten Psychologie an der Universität Zürich mit Nebenfächern in Volkswirtschaftslehre und Politikwissenschaften, 1999–2001: Praktikum beim Performance Institute, Wallenried (FR), Assistent an der Universität Zürich, Abteilung Angewandte Psychologie.

f L'ENQUÊTE CH-X AUPRÈS DES JEUNES 2004/05

Identité professionnelle

Prof. Dr. François Stoll
Marco Vannotti, lic. phil.
Marc Schreiber, lic. phil.

L'entrée dans le monde de la formation et du travail représente de nos jours, pour les jeunes adultes, un défi particulier. Selon le Tages-Anzeiger du 12 mars 2003, beaucoup de jeunes ne trouvent une place d'apprentissage qu'après des dizaines de postulations et de refus. De façon générale, il semble y avoir pénurie d'offres de places d'apprentissage. L'initiative refusée le 18 mai 2003 fut une tentative pour remédier à cette situation, au niveau politique. Les tenants de l'initiative ont argumenté en affirmant que quelque 10 000 jeunes resteraient cet été sans place d'apprentissage. Ce climat économique défavorable est de nature à susciter chez les jeunes un certain désarroi, et à compromettre le rapport entre les jeunes adultes et le monde du travail. Or ce manque de places de formation n'est pas également sensible dans tous les secteurs. Certaines places d'apprentissage ne trouvent pas preneurs, faute de postulant/e/s adéquat/e/s. Ce sont surtout les métiers manuels qui sont laissés de côté par les jeunes (Tages-Anzeiger du 12 mars 2003). Ce fait semble indiquer que les problèmes de la recherche d'une place d'apprentissage sont probablement dus à l'écart entre l'offre et les choix professionnels.

Progrès technologique vertigineux et «formation professionnelle plus adaptée à la jeunesse»

Une autre raison des difficultés accrues qu'éprouvent les jeunes adultes à s'intégrer dans la vie professionnelle tient au fait que le monde du travail s'est fortement transformé au cours des vingt dernières années. Cela vaut pour les organisations qui coordonnent le travail humain, pour les matériaux travaillés et les produits élaborés, pour les technologies mises en œuvre, mais aussi pour les qualifications professionnelles correspondantes permettant à l'individu de survivre sur la place de travail suisse. Ces transformations ont été accueillies de manière différenciée par les jeunes adultes. Il semble toutefois que de nos jours les jeunes, étant donné leurs aptitudes et leurs intérêts, aient plus de peine à accéder au monde du travail. C'est peut-être que les offres et les besoins de ce dernier ne présentent plus d'intérêt pour la jeunesse de chez nous. Au cours des dernières années beaucoup de choses ont été actualisées, et organisées de manière plus adaptée à la jeunesse dans les domaines de la formation scolaire et professionnelle. Pourtant beaucoup de jeunes ne trouvent pas la place d'apprentissage désirée, et beaucoup d'employeurs ont de la peine à trouver les jeunes employés qu'ils voudraient. En outre, le progrès technologique vertigineux, le développement de métiers et de professions, ainsi que la concurrence accrue sur le marché du travail demandent une adaptation continue aux exigences de l'économie, ce qui implique que toujours plus de jeunes exercent, au cours de leur vie professionnelle, un autre métier que celui qu'ils ont appris à l'origine (Rapport de la Commission Fédérale pour la Jeunesse 1997). Ce fait pourrait amener toujours davantage les jeunes adultes à concevoir leur choix de profession «uniquement» comme un point de départ, et non comme un choix déterminant pour la suite de leur carrière professionnelle.

L'enquête sur le thème de l'identité professionnelle commence en 2004. Lors de telles enquêtes, des questions identiques et semblables sont répétées à des intervalles de plusieurs années. Cette manière de procéder permet à des tendances de se faire jour. Les données recueillies servent de base précieuse pour la prise de décisions dans le cadre de la politique suisse en matière de formation, de la jeunesse et de la santé; il s'agit, pour ainsi dire, d'une sorte d'étude PISA qui couvre toute la Suisse et rien que la Suisse. Ce genre d'enquête est unique au monde.



Avenir professionnel vu par les jeunes = identité professionnelle

Sur la base de ces considérations se posent les questions suivantes: comment les jeunes adultes se voient-ils en tant que (futurs) travailleurs? Comment jugent-ils leur situation professionnelle du moment? Quelle valeur accordent-ils au travail? Pour le formuler de manière générale, nous sommes intéressés par l'image qu'ils ont d'eux-mêmes face à la formation et à la profession. C'est dans ce contexte que nous parlons de l'identité professionnelle des jeunes adultes.

Image de soi des jeunes et attentes de la société

L'identité est une notion relationnelle: on ne peut sensément parler d'identité que lorsque deux éléments sont mis en relation (Hausser, 1995). Développant le thème de l'identité professionnelle, nous partons du principe que l'image de soi professionnelle des jeunes se trouve en un rapport réciproque avec l'image de l'autre, c'est-à-dire qu'elle est en interaction constante avec les réalités du monde environnant. Lors de l'exercice d'une activité scolaire ou professionnelle, l'image de soi d'un individu est confrontée aux attentes et aux attitudes de la société. Ce feedback est de nature soit à confirmer l'image qu'on a de soi, soit à la mettre en question. Dans ce dernier cas les jeunes seront contraints, soit de modifier leur image d'eux-mêmes, soit de s'orienter vers un autre domaine professionnel, où ils confronteront à

nouveau leur image identitaire avec celle de l'autre. Si les jeunes se rendent compte que l'activité exercée correspond à leurs intérêts, qu'ils peuvent y engager de manière adéquate leurs aptitudes, et que le métier choisi remplit leurs attentes, leur identité professionnelle s'en trouvera raffermie et consolidée.

Evaluation de l'image de soi selon les intérêts professionnels...

Comment évaluer cette image de soi dans l'enquête auprès de la jeunesse, et comment décrire le processus de développement de l'identité professionnelle? Pour cerner cette image de soi, nous opérons principalement au moyen de six catégories, structurant l'espace des intérêts professionnels.

Concrètement, il s'agit des catégories RIASEC de Holland (1997)

- R** = artisanale-technique
- I** = investigatrice-scientifique
- A** = artistique-créatrice
- S** = soignante-éducatrice
- E** = économique-gestionnaire
- C** = classifiante-administratrice

... et compétences dépassant les exigences du métier exercé

Ces catégories sont à la base de notre conception de l'identité professionnelle. D'autres caractéristiques personnelles, ainsi que des aptitudes ou des savoir-faire très fortement impliqués dans l'exercice réussi d'un métier peuvent s'inscrire dans cet espace d'intérêts. Nous y faisons figurer aussi bien des aptitudes définies selon les catégories RIASEC spécifiques, que des compétences dépassant le cadre strictement professionnel, qui sont précisées dans un catalogue élaboré en vue de l'enquête auprès de la jeunesse. La taxonomie des six catégories de Holland permet de ne pas se contenter de parler globalement d'apprenti/e/s ou de bachelier/ère/s, mais de constituer pour l'analyse des groupes différenciés. L'image de soi est complétée par d'autres données relatives aux valeurs accordées à la profession et aux objectifs de vie, ce qui permet de tirer des conclusions sur la place qu'occupe le travail dans la vie de jeunes adultes, ainsi que par l'appréciation de la confiance qu'ils ont dans leurs aptitudes professionnelles.


Procédés utilisés pour l'enquête auprès de la jeunesse 2004/2005

Quant à l'image de l'autre, et des effets de l'interaction de l'image de soi et de l'image de l'autre, nous tentons d'en faire l'approche de différentes manières. Premièrement nous faisons décrire l'activité scolaire ou professionnelle selon les six mêmes catégories employées pour l'image de soi. Nous arrivons ainsi à une présentation systématique des exigences envers la place de travail ou de formation, ce qui nous permet d'entreprendre une estimation chiffrée de la coïncidence entre la personne et la formation ou l'activité choisies. Secondement la qualité de l'ajustement entre image de soi et image de l'autre s'exprime encore en d'autres estimations subjectives. On se sert d'échelles permettant de mesurer le degré d'identification et la somme de satisfaction réalisés dans la formation ou le métier, et de juger de la certitude d'avoir fait le bon choix. Le degré d'identification réalisé par un jeune sert à évaluer le degré d'adéquation entre l'individu et son environnement. En outre, le degré de satisfaction qu'apporte le métier choisi informe lui aussi sur la qualité subjectivement évaluée de la conformité entre l'individu et sa formation scolaire ou professionnelle, tout comme l'appréciation de la certitude d'avoir fait le bon choix en matière de formation ou de profession. On cherche ainsi à cerner sous différents aspects la qualité de l'in-

teraction entre image de soi et image de l'autre. Indépendamment de l'appréciation positive ou négative faite par les jeunes adultes quant au résultat de l'interaction, se pose la question de ce qui a motivé cette appréciation. Des ébauches d'explication peuvent être trouvées dans l'histoire individuelle de la formation.

Autres séries de questions concernant l'identité professionnelle

Comment les jeunes adultes ont-ils procédé pour décider du choix d'une formation ou d'une profession? Comment s'est déroulée cette interaction entre image de soi et image de l'autre? Des informations détaillées sur la continuité de la carrière professionnelle permettent de tirer des conclusions concernant le développement de l'identité professionnelle. Nous sommes par exemple intéressés de savoir si des formations ont été interrompues, ou si quelqu'un a intercalé une année intermédiaire. Un autre aspect important pour le développement de l'identité professionnelle est représenté par la recherche d'une place de formation ou d'apprentissage. Comment les jeunes ont-ils procédé concrètement, dans leur recherche d'une place? Se sont-ils préoccupés de leur formation en se renseignant auprès d'un orienteur professionnel, ou en comparant eux-mêmes différentes formations entre elles? Ont-ils dû faire des compromis dans leur choix de formation ou de profession? Ce qui nous intéresse chez les apprentis, c'est le nombre de lettres de postulation qu'ils ont écrites au cours de leur recherche d'une place d'apprentissage. Est-il correct d'affirmer que des jeunes ne trouvent souvent une place d'apprentissage qu'après des dizaines de demandes? Pour les bachelier/ère/s, en revanche, se pose la question de la fréquence des contacts avec le monde du travail. De nos jours, les employeurs demandent avec toujours plus d'insistance que ce contact s'établisse assez tôt et qu'un maximum d'expérience professionnelle soit acquis.

En fin de compte, nous pouvons d'une part fournir un instantané de l'identité professionnelle de jeunes adultes, et d'autre part nous sommes en mesure de retracer rétrospectivement l'histoire de l'interaction de l'image de soi avec l'image de l'autre, et de formuler des réponses concernant des développements fâcheux de cette interaction. De cette manière nous pouvons fournir une image globale de l'identité professionnelle des jeunes adultes. 

i SCORCIO SULL'INCHIESTA CH-X SULLA GIOVENTÙ DEL 2004/5

Identità professionale

Prof. Dr. Francois Stoll
Marco Vannotti, lic. phil.
Marc Schreiber, lic. phil.

L'accesso al mondo della formazione e del lavoro comporta oggi una grossa sfida per i giovani. Secondo il «Tages-Anzeiger» del 12 marzo 2003 molti giovani trovano un posto di apprendista solo dopo dozzine di tentativi e dinieghi. In generale pare che vi sia una penuria nell'offerta di posti di apprendistato. L'iniziativa per i posti di apprendistato bocciata il 18 maggio 2003 aveva come obiettivo di far fronte sul piano politico a questa lacuna. I promotori dell'iniziativa hanno sostenuto che l'estate prossima fino a 10 000 giovani potrebbero rimanere senza un posto di apprendista. Un tale clima economico avverso potrebbe infondere tra i giovani un certo disorientamento e sviluppare un rapporto problematico tra i giovani e il mondo del lavoro. Tuttavia, non in tutti i campi vi è una penuria di posti di formazione. Alcuni posti di apprendistato rimangono vuoti per mancanza di richiedenti con le dovute caratteristiche. In particolare le professioni artigiane non vengono più richieste dai giovani («Tages-Anzeiger» del 12 marzo 2003). Questo è un segnale che la causa della problematica della ricerca di posti di apprendistato potrebbe doversi ricercare nella discrepanza tra l'offerta di posti di apprendistato e gli interessi professionali.

Progresso tecnologico frenetico e una «migliore formazione professionale per i giovani»

Un ulteriore motivo per cui i giovani incontrano sempre più difficoltà a inserirsi nel mondo profes-

sionale consiste nel fatto che il mondo del lavoro è fortemente mutato nel corso degli ultimi 20 anni. Ad essere mutate sono tanto le organizzazioni di coordinamento dei lavoratori, che l'elaborazione delle materie, i prodotti e le tecnologie utilizzate, quanto le qualificazioni professionali richieste dal mercato del lavoro in Svizzera. Questi mutamenti sono stati percepiti dai giovani in modi differenti. È però evidente che oggi i giovani hanno maggiori difficoltà a incanalare le loro capacità e i loro interessi nel mondo del lavoro. È possibile che le offerte e le necessità del mondo del lavoro non risultino più interessanti agli occhi dei giovani. È altresì vero che nella scuola e nella formazione professionale molto è stato aggiornato nel corso degli ultimi anni, tuttavia ciò è avvenuto anche nel senso di un accresciuto rispetto dei giovani. Ciò malgrado molti giovani non trovano il posto di apprendistato desiderato e molti datori di lavoro fanno fatica a reperire la forza lavoro di cui hanno bisogno. Inoltre, il progresso tecnologico frenetico, lo sviluppo dei mestieri e delle professioni, così come l'accresciuta concorrenza sul mercato del lavoro richiedono un costante adattamento alle esigenze dell'economia. La conseguenza è che sempre più giovani esercitano nel corso della loro carriera professionale un'attività che non corrisponde a quella alla quale si erano originariamente formati (rapporto della commissione federale per le inchieste sui giovani, 1997). Ciò potrebbe avere come effetto che i giovani considerino la scelta di una professione vieppiù come un qualcosa di interscambiabile e non come una scelta determinante per il prosieguo della carriera professionale.

Il futuro professionale visto dai giovani = l'identità professionale

Sulla base di queste considerazioni ci poniamo le domande seguenti: Che visione hanno i giovani del proprio ruolo futuro di lavoratori? Come giudicano la loro situazione lavorativa attuale? Che va-

L'inchiesta sul tema «Identità professionale» ha inizio nell'anno 2004. In essa vengono ripetute le stesse domande o domande simili a intervalli di diversi anni. In questo modo è possibile identificare delle tendenze. I dati raccolti servono da base per le decisioni da prendere in merito alla politica svizzera della formazione, della gioventù e della salute. Si può dire che si tratti di una specie di studio PISA esclusivamente per la Svizzera. Questo tipo d'inchiesta è unico al mondo.

lore ha per essi il lavoro? Più in generale, ciò che ci interessa è un'autovalutazione sul piano formativo e professionale. È in questo senso che intendiamo parlare di identità professionale dei giovani.

Le sei categorie degli interessi professionali (categorie RIASEC di Holland, 1997)

- R** = tecnico-artigianale
- I** = analitico-di ricerca
- A** = artistico-creativo
- S** = educativo-assistenziale
- E** = dirigenziale-commerciale
- C** = ordinante-amministrativo

Autovalutazione dei giovani e aspettative della società

L'identità è un concetto relazionale: parlare di due cose identiche tra loro ha senso solo se queste due cose sono poste in relazione l'una con l'altra (Hausser, 1995). Nell'acquisizione di un'identità professionale diamo per assunto che l'autovalutazione professionale dei giovani abbia una qualche relazione con una valutazione fatta da terzi. In altre parole, l'autovalutazione instaura un'interazione costante con le circostanze ambientali. Nell'esercizio di un'attività scolastica o lavorativa, l'autovalutazione dei giovani si scontra con le aspettative e le convenzioni sociali. Queste inter-

azioni possono sia rinforzare sia porre in discussione l'autovalutazione formatasi. In ultima analisi, i giovani possono essere costretti o a modificare la propria autovalutazione oppure a intradarsi in una diversa via professionale, dove per altro la loro autovalutazione sarebbe di nuovo messa a confronto con valutazioni fatte da terzi. Quando i giovani riconoscono che l'attività svolta riflette i loro interessi, che vi possono convogliare le proprie capacità in modo adeguato e che la professione scelta soddisfa le loro aspettative, ne traggono un rafforzamento e un consolidamento della loro identità professionale.

Classificazione dell'autovalutazione circa gli interessi professionali...

Nell'inchiesta sui giovani, come viene rilevata una tale autovalutazione e come viene descritto il processo di acquisizione dell'identità professionale? Nel rilevamento dell'autovalutazione utilizziamo fondamentalmente 6 diverse categorie che coprono lo spettro degli interessi professionali. Concretamente, esse corrispondono alle categorie RIASEC di Holland (1997; R = tecnico-artigianale, I = analitico-di ricerca, A = artistico-creativo, S = educativo-assistenziale, E = dirigenziale-commerciale e C = ordinante-amministrativo. Queste categorie formano le fondamenta per la nostra comprensione dell'identità professionale.



... e le competenze lavorative extra-professionali

In quest'ambito di interessi vengono inclusi tratti di personalità come pure capacità o abilità che sono strettamente intrecciate con un buono svolgimento dell'attività professionale. Ciò comprende sia le capacità nel senso specifico delle categorie RIASEC, sia le competenze lavorative extra-professionali, che nell'inchiesta sulla gioventù vengono rilevate con un questionario sviluppato appositamente. La tassonomia comprendente le sei categorie di Holland ci permette non solo di parlare di apprendiste/-i e maturande/-i senza distinzioni, ma anche di formare gruppi differenziati per l'indagine. L'autovalutazione viene completata con ulteriori dati relativi alle aspettative professionali e agli obiettivi esistenziali, i quali permettono di fare delle predizioni sul valore effettivo che il lavoro riveste nella vita dei giovani; l'autovalutazione viene completata anche con una valutazione della fiducia nelle proprie capacità professionali.

Modalità di procedura per l'inchiesta sulla gioventù 2004/2005

Cercheremo di avvicinarci a una valutazione fatta da terzi e all'interazione tra l'autovalutazione e la valutazione fatta da terzi in diversi modi. Primo, faremo descrivere l'attività scolastica o lavorativa per mezzo delle stesse sei categorie psicologiche utilizzate per l'autovalutazione. In questo modo otterremo un quadro sistematico delle esigenze sul posto di lavoro, o su quello formativo, che ci permetterà di eseguire una stima numerica del grado di corrispondenza tra persona e formazione, rispettivamente tra persona e attività.

Secondo, la qualità della corrispondenza tra autovalutazione e valutazione fatta da terzi emerge anche in ulteriori valutazioni soggettive. Verranno utilizzate scale che rilevano il grado di identificazione come pure il grado di soddisfazione riguardo alla formazione e alla professione e che permettono di valutare il grado di certezza di aver preso la decisione giusta. Il grado con cui un giovane si identifica con la sua attività può essere utilizzato per valutare quanto una persona si sia adattata nel suo ambiente. Il grado di soddisfazione circa la professione scelta fornisce anche un'informazione riguardo al giudizio soggettivo dell'armonia tra persona e formazione scolastica o professionale, come pure una valutazione del grado di certezza di aver scelto la giusta formazione o il giusto lavoro. Si tenta in questo modo di stabilire da più angolazioni la qualità dell'interazione tra autovalutazione e valutazione fatta da terzi. Indipendentemente dal fatto che il prodotto dell'interazione venga valutato in

modo positivo o negativo dai giovani, un'ulteriore questione da porsi riguarda il motivo di una tale valutazione. Approcci esplicativi possibili partono dalla biografia formativa individuale.

Questionario supplementare riguardo all'«identità professionale»

Qual'è stato il percorso che ha guidato i giovani nella loro scelta di una formazione o di una professione? Che evoluzione ha seguito l'interazione tra autovalutazione e valutazione fatta da terzi? I dati sulla continuità della carriera professionale permettono di trarre conclusioni riguardo all'acquisizione dell'identità professionale: per esempio, ciò che ci interessa è se la formazione sia mai stata interrotta, o se una determinata persona abbia scelto di prendersi un anno di pausa. Un ulteriore aspetto importante per l'acquisizione dell'identità professionale riguarda la ricerca di un posto formativo o di apprendistato. Come si sono mossi concretamente i giovani durante questa ricerca? Si sono preoccupati della loro formazione, per esempio consultando un orientatore del lavoro e informandosi, oppure confrontando tra loro e soppesando diversi tipi di formazione? Hanno dovuto scendere a compromessi nella scelta di una formazione o di una professione? Per ciò che concerne gli apprendisti è interessante conoscere il numero di domande di occupazione che hanno scritto durante la ricerca di un posto di apprendistato. Trova conferma l'affermazione secondo la quale spesso i giovani trovano un posto di apprendistato solo dopo aver compilato dozzine di domande di occupazione? Per ciò che riguarda le/i maturande/-i invece si pongono domande riguardo alla frequenza dei contatti avuti con il mondo del lavoro. Oggi i datori di lavoro esigono in misura crescente che un tale contatto sia avvenuto quanto prima e che i candidati abbiano accumulato il maggior numero possibile di esperienze lavorative.

In definitiva, siamo da un lato in grado di fornire un'istantanea dell'identità professionale dei giovani e dall'altro lato di ricostruire in modo retrospettivo la storia individuale dell'interazione tra autovalutazione e valutazione fatta da terzi. In questo modo ci è possibile formulare delle risposte in merito a eventuali sviluppi inappropriati dell'identità professionale. In questo modo potremo ottenere un quadro completo dell'identità professionale dei giovani. ■

BEFRAGUNG CH-X 2002/2003

Aufwachsen, Gesundheit, Freizeit und Sport



Hans Wydler, lic. phil. I,
Institut für Sozial- und
Präventivmedizin,
Universität Zürich

Somatische Kulturen bei jungen Erwachsenen

Die Jugendgesundheits-Berichterstattung findet – vorwiegend mit skandalisierenden Schlagzeilen – Eingang in die Medien. Erklärungen für Verhaltensweisen und Entwicklungen bleiben oft wenig diskutiert, Jugendliche werden so als gesellschaftliche Gruppe diskreditiert.

Abbildung 1 | Schlagzeilen aus aktueller Medienberichterstattung

«Oft genügt ein Blick»

Jugendliche sind untereinander gewaltbereiter als früher, zeigt die Statistik.

Gewalt als Ventil für immer mehr Junge

Die Gewalt unter Jugendlichen nimmt drastisch zu.

Immer mehr kriminelle Jugendliche

Immer höhere Kriminalitätsraten, immer jüngere Kriminelle.

Jugendgewalt nimmt zu

Gewaltbereitschaft von Jugendlichen beunruhigt Fachleute.

Jugend und Alk

Jugendliche sollen sich weniger häufig besaufen.

Schüler öfters alkoholisiert

Der Alkoholkonsum hat bei den Jugendlichen im Vergleich zu den Vorjahren massiv zugenommen.

Zu wenig Zeit, die Welt in Ordnung zu bringen

Kinder fühlen sich zunehmend gestresst.

Jugend ohne Vorbild

Unterwegs zur neuen Verunsicherung.

Die Schulkinder werden immer dicker

Immer jüngere Kinder kämpfen mit Übergewicht.

Aktuelle Gesundheitsforschung bei Jugendlichen setzt in weiten Teilen bei individualpsychologischen Faktoren an. Gesundheitsbezogenes Wissen, Wahrnehmungsweisen, gesundheitliche Überzeugungen und Verhaltensintentionen werden zur Erklärung von Gesundheitsverhalten beigezogen.

Mit dieser Beschränkung auf die individuelle Ebene bleiben aber viele Erklärungsanteile unbeachtet, die ebenfalls Gesundheit und Verhaltensweisen beeinflussen. Neben soziostrukturellen Einflussfaktoren (Einflüsse von Schicht, sozialer Lage, Familiensituation, Armut) könnten vor allem auch soziokulturelle Faktoren eine wichtige Rolle spielen.

Verhalten steht dann in Zusammenhang mit Konzepten wie Lebensbedingungen, Lebenswelten, Lebensstilen/Lebensweisen, aber auch der Milieubegriff wird zentral. Damit wird unter anderem die Sichtweise eingenommen, dass kulturelle Faktoren für Verhaltensweisen von Bedeutung sind. Diese Ebene wurde bis anhin in der Schweiz nur wenig erforscht. Die ch-x 2002/2003 will verschiedene Aspekte von Umweltbedingungen (soziostruktureller und soziokultureller Art) aufgreifen und es wird untersucht, inwiefern diese für Gesundheit und Gesundheitsverhalten relevant sind. Im Fokus stehen die Körperlichkeit und der Umgang mit dem Körper. Diese werden im Konzept der «somatischen Kultur» erfasst. Das Vorhaben setzt sich eine Ausarbeitung und Integration verschiedener theoretischer Ansätze und Modelle zum Ziel (vgl. Abbildung 1.).

Besseres Wissen um relevante Zusammenhänge versetzt in die Lage, Interventionsstrategien neu zu konzipieren. Gesundheitsförderung setzt an lebensweltlichen Faktoren und Zusammenhängen an. Solche Zusammenhänge sollen durch das vorliegende Projekt differenzierter erfasst und verstanden werden.

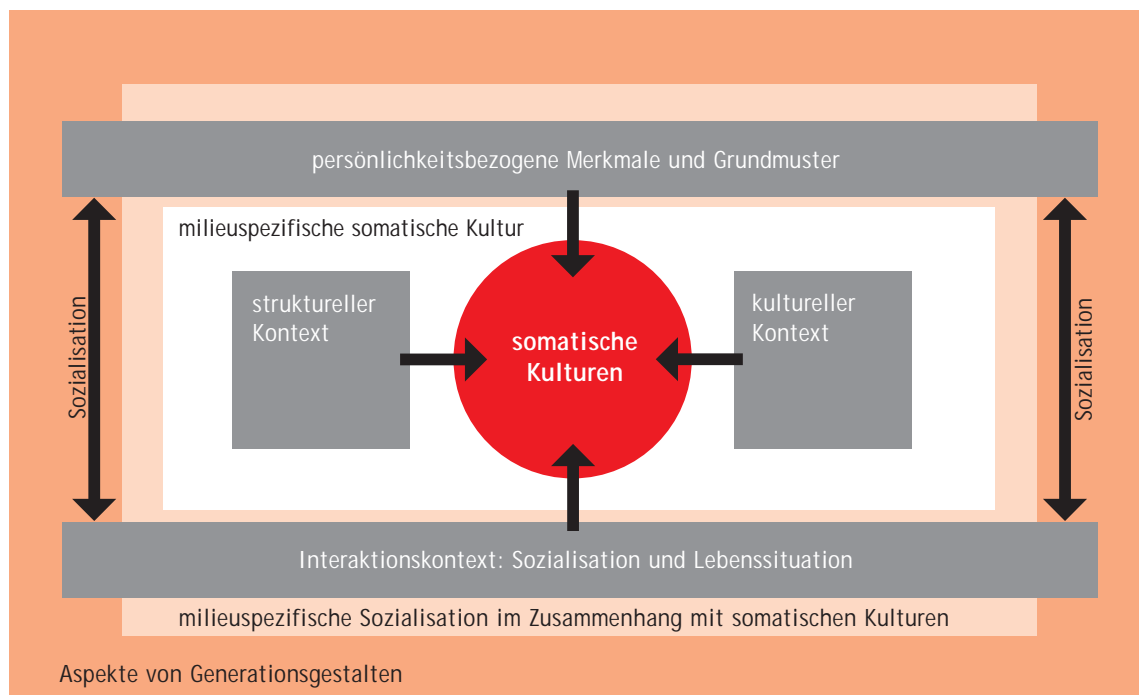
Was sind somatische Kulturen?

Der Begriff der somatischen Kultur wurde in den letzten Jahren von verschiedenen Forschungsprojekten aufgegriffen. Er wurde von Boltanski (1976) in die Diskussion eingebracht und von verschiedenen Autoren/-innen aufgegriffen.

Unter somatischer Kultur versteht man dabei «ein System von dauerhaften Dispositionen des Wahrnehmens, Denkens und Handelns,

- das eine Person in ihrer Sozialisation erwirbt,
- das durch gesellschaftliche (sozioökonomische und soziokulturelle) Positionen geprägt ist,
- das die jeweils konkreten, auf den Körper bezogenen Wahrnehmungen, Bewertungen und Handlungen dieser Person bestimmt



Abbildung 2 | **Theoretischer Rahmen zu «somatischen Kulturen»**

- und so ein bestimmtes Muster, mit dem Körper umzugehen, entstehen lässt, das andere Individuen in vergleichbarer gesellschaftlicher Position teilen» (zitiert nach Gredig, Parpan & Niederöst, 2002).

Somatische Kulturen haben damit zwei wesentliche Aspekte: Es handelt sich um ein Regelsystem, das das Universum möglicher individueller somatischer Kulturen absteckt, und sie beschreiben einen Prozess, der die Ebene der Regeln mit konkreten Realisierungen somatischer Kulturen, d.h. Wahrnehmungs-, Verhaltens- und Verwendungsweisen des Körpers verbindet. Solche werden in der Sozialisation erworben und realisieren sich in spezifischen Lebenssituationen und den damit verbundenen Bewältigungsprozessen (vgl. Abbildung 2).

Zur Beschreibung somatischer Kulturen kann aber nicht bereits auf einen gut fundierten empirischen Wissensbestand zugegriffen werden. Einen wichtigen Beitrag leistete Helfferich (1994) mit ihrem sozialisationstheoretischen Werk über körperbezogene Phänomene in Bezug auf Identitätsentwicklung und «Gending». Helfferich beschäftigt sich mit den geschlechtsspezifischen Aspekten von somatischen Kulturen. Bei ihr sind «Verwendungen des Körpers» (unter anderem) funktional für Darstellung und Entwicklung der Geschlechterrollen. Es geht dabei vor allem um die Rolle der Suchtmittel für die Entwicklung der Jugendlichen, für ihre sexuelle Identität und die Erlangung von Selbstständigkeit. Für die Schweiz ist diese Perspektive weitgehend Neuland.



Die Befragung 2002/2003 der ch-x umfasste insbesondere Fragen zu den Themen **Gesundheit, Freizeit, Sport, Aufwachsen, soziale Beziehungen, Liebe und Sexualität, Körper und Schönheit.**

¹¹ Hierarchische Clusteranalyse wurde nach der Ward-Methode durchgeführt. Als Distanzmass wurde die quadrierte euklidische Distanz berechnet. Die Clusterzentren wurden in einem zweiten Schritt als Ausgangsmatrix in das k-means-Verfahren eingelesen. Um den Einfluss unterschiedlicher Skalierungen auszuschiessen, wurde mit z-standardisierten Variablen gerechnet.

Beispiele anhand der Daten «ch-x 2002/2003»

Zur Zeit der Verfassung dieses Beitrages ist die Erhebung noch im Gange. Die angeführten Beispiele beziehen sich auf einen Teildatensatz (N = 13 084). Die Tabelle 1 zeigt die Themen, welche die Instrumente zur Erfassung somatischer Kulturen aufgreifen.

Zwei Beispiele zur Analyse von somatischer Kultur werden gezeigt:

In einem ersten Beispiel wird die Struktur somatischer Kulturen untersucht und es wird gezeigt, wie sich präventivmedizinisch relevante Variablen (Risikoverhaltensweisen) in ein umfassenderes Konzept von somatischen Kulturen eingliedern.

In einem zweiten Beispiel werden somatische Kulturen in Zusammenhang mit einem Umweltfaktor dargestellt (Beispiel: Sprachregion).

Methodisch wird zum ersten Punkt eine Clusteranalyse durchgeführt. Diese fasst Probanden zusammen, die ähnliche Wertemuster bezüglich einer Anzahl Variablen aufweisen. Die Analyse wurde in zwei Schritten geleistet: Mit hierarchischer Clusteranalyse wurde anhand eines Teildatensatzes die Clusterzahl und Clusterzentren bestimmt. Diese gehen in einem zweiten Schritt in das k-means-Verfahren ein, das eine Zuordnung aller Probanden zu den jeweiligen Clusterzentren leistet und zugleich die Clusterlösung iterativ optimiert¹.

Text, Fortsetzung auf Seite 21

Tabelle 1 | **Erfasste Aspekte somatischer Kulturen**

Stichwort/Name	Inhalt	Items aus Frage Nr.
Körperbezogene Handlungsweisen / Verwendungen des Körpers / Kulturelle Körperpraktiken		
Suchtmittelkonsum	Alkohol-, Tabak- und Cannabiskonsum	12
Sexuelles Risikoverhalten	ungeschützter Geschlechtsverkehr in spez. Situationen	60
Sport und Bewegung	Häufigkeit, Intensität, Sportarten	63 bis 73
Unfälle	Fünf Unfalltypen, Arbeitsunfähigkeit, Arztbesuch wegen Krankheit oder Unfall	13 bis 15
Gewalt	gegen Menschen, gegen Sachen, sexuelle Gewalt	18
Körperliche Symptome	nervöse Störungen, vegetative Störungen	9
Körperverwendungen in der Freizeit	häuslich – passiv, häuslich – aktiv, Ausgehen – Freunde treffen, Kultur, Sport – Sportveranstaltungen – Vereine	44
Körperbezogene Wahrnehmungen und Kognitionen		
Körperwahrnehmungen	Anfälligkeit, Unverletzbarkeit, Achten auf den Körper	10
Körperkonzepte im Jugendalter	Sportlichkeit, Gewichtskontrolle, gutes Aussehen, Narzissmus, Körpergeruch	61
Körperbezogene Spannungssuche	Gefahren und Grenzen, Rollenwechsel, Menschen – Sex und Drogen, körperbezogene Freizeitaktivitäten	62
Körperbezogene Einstellungen und Motivation		
Sexualität	Orientierung an Hedonismus vs. Romantik	53
Motivationen für Sport	Gesundheit, Leistung, Vergnügen	68

«Umweltbezogene Faktoren (Struktur und Kultur) sind wichtig für die Erklärung gesundheitlicher Phänomene.»

f RÉSUMÉ

Enquête ch-x 2002/2003

Développement personnel, santé, loisirs et sport

Ces dernières années, le comportement des jeunes en matière de santé a évolué, à beaucoup d'égards, de manière négative (p. ex. fréquence des épisodes d'ivresse, consommation de tabac et de cannabis). Cet état de fait constitue un défi multiple pour l'étude scientifique de la santé. En effet, comment s'expliquer une telle évolution, et comment faire pour la combattre avec succès? Dans la théorie comme dans la pratique on est en présence de déficits et de lacunes de connaissances. L'enquête 2002/3 de ch-x sur le thème «développement personnel, santé, loisirs et sport» tente une nouvelle approche des phénomènes mentionnés, en mettant l'accent sur tout ce qui a rapport à la santé.

Au centre de l'enquête on trouvera la notion de culture somatique. Celle-ci réunit des modes de pensée, d'action et de perception relatifs au corps et se révèle influencée par des facteurs socio-culturels et socio-structurels. Des cultures somatiques s'acquièrent au cours de la socialisation et se manifestent dans des situations concrètes, à différents niveaux. Ce sont des modèles inscrits dans le corps qui orientent la relation des individus à celui-ci, mais qui en même temps rendent possible un échange et une communication sur le plan social. Le concept de cultures somatiques permet d'établir un lien à l'individu aussi bien qu'à la société. Il permet également la connexion à d'autres concepts et théories qui relèvent de la science de la santé.

Le projet poursuit ainsi des objectifs à trois niveaux:

- au niveau théorique, on voudrait que la notion de cultures somatiques devienne un concept fécond dans le domaine de la santé de la jeunesse;
- au niveau empirique, sont visés des objectifs aussi bien descriptifs qu'analytiques;
- au niveau pratique, il s'agit de discuter des résultats du sondage en vue d'une mise en œuvre dans les domaines de la promotion de la santé et de la prévention.

La contribution qui suit montre quelles caractéristiques peuvent être saisies au moyen de la notion de cultures somatiques et quels aspects doivent être intégrés et vérifiés dans un modèle écologique. Comme exemple illustrant le propos sont présentées des constellations possibles de cultures somatiques (sept différentes conceptions du corps); et on montre comment des modes de comportement significatifs du point de vue de la médecine préventive s'intègrent, de manière différenciée, dans ces modèles. Enfin, on relève une nette différence dans la fréquence d'apparition de ces cultures, selon les régions linguistiques. Ainsi, par exemple, la constellation caractérisée par une conception du corps recherchant l'action et l'extrême (N° 4) apparaît avec une fréquence à peu près double dans les régions de langues romanes par rapport à la Suisse de langue allemande. Est-ce dans de telles différences que réside l'explication de la variété des conséquences sur la santé observée chez les jeunes dans les trois régions linguistiques de la Suisse?

Tabelle 2 | Clusterlösungen für somatische Kulturen

N = 13078; fehlende Werte = 6

Cluster / Variablen	Freizeit: häuslich	Freizeit: gemeinschaftlich	Freizeit: ausgehen	Freizeit: kulturell	Freizeit: sportlich	Körper: Anfälligkeit	Körper: Achten auf den Körper	Körper: Unverletzbarkeit	Körperkonzept: Geruch	Körperkonzept: Gewichtskontrolle	Körperkonzept: Narzissmus	Körperkonzept: Gutes Aussehen	Körperkonzept: Sportlichkeit	Spannungssuche: Gefahren + Grenzen	Spannungssuche: Rollenwechsel	Spannungssuche: Menschenmengen	Spannungssuche: körperbezogene Freizeitaktivitäten	Liebesideal: Hedonismus	Liebesideal: Romantik	Motivation Sport: Gesundheit + Fitness	Motivation Sport: Spass, Entspannung	Motivation Sport: Leistung + Erlebnis
1	-.08	.43	.34	.11	-.68	-.15	.09	.12	-.11	-.52	-.09	-.27	-.73	.27	.14	.72	.65	.40	-.12	-.74	-.48	-.45
2	.21	.20	.70	.29	.63	.01	.31	.19	.52	.48	.90	.78	.82	.90	.71	.89	.63	.65	-.04	.73	.58	.80
3	.36	-.30	-.81	.05	.08	-.29	.17	-.11	-.67	-.40	-.53	-.82	-.03	-.48	-.38	-.94	-.51	-.70	.05	-.08	.19	-.14
4	-.14	-.08	.23	.25	-.03	1.24	-1.21	-.58	-.21	.27	-.27	.11	-.20	.18	.45	.27	.05	.02	-.36	-.05	-.06	.04
5	-.20	-.25	-.74	-.18	-1.10	.11	-.50	-.20	-.55	-.40	-.86	-.71	-1.45	-.99	-.41	-.68	-.66	-.48	-.09	-1.40	-1.44	-1.27
6	.08	-.24	-.10	-.18	.89	-.47	.52	.23	.08	.04	.25	-.07	.93	.34	-.27	-.29	.09	-.07	.18	.67	.66	.73
7	-.34	.21	.16	-.35	-.37	-.19	.20	.15	.68	.38	.16	.72	-.09	-.68	-.30	-.17	-.53	.07	.26	.18	-.13	-.40



Beschreibungen der Cluster

Cluster 1: Der soziale, erlebnisorientierte Körper (n = 1858)

Der Körper schafft Bezüge nach aussen und ermöglicht soziale Kontakte, Gemeinschaftlichkeit und körperbezogene Erlebnisse; dieser Körper zeigt keine ästhetische Körperbearbeitung und keine Sportlichkeit.

Cluster 2: Der «schneidige» Körper (n = 2095)

Extravertiertes, spannungssuchendes, sportlich und kulturell interessiertes Cluster, hohes Interesse an sozialen Anlässen, an Erfolg und Fun; der Körper ist zentral für die narzisstische Darstellung symbolisch-ästhetischer Aspekte.

Cluster 3: Der häusliche und kontemplative Körper (n = 1808)

Introvertiertes, an häuslichen Aktivitäten orientiertes Cluster.

Cluster 4: Der Spannung und Action suchende Körper (n = 1677)

Extravertiertes, sozial und erlebnisorientiertes Cluster (hingehen, wo etwas los ist, Spannungssuche und Erlebnisse durch Rollenwechsel); Gewichtskontrolle, ansonsten geringe eigene Körperaufmerksamkeit mit Ausnahme ausgeprägter Wahrnehmung der Anfälligkeit des Körpers für Krankheiten.

i RIASSUNTO*Inchiesta ch-x 2002/2003*

Crescita, salute, tempo libero e sport

Il comportamento dei giovani riguardo alla salute denota negli ultimi anni un'evoluzione negativa da molti punti di vista (p.es. la frequenza di esperienze inebrianti, il consumo di tabacco o di cannabis). Quest'evoluzione comporta molteplici sfide per la scienza della salute: come si può spiegare una tale evoluzione e come la si può contrastare? Tanto nella teoria che nella pratica emergono in questo campo carenze e lacune del sapere. L'inchiesta ch-x 2002/3 sul tema «crescita, salute, tempo libero e sport», focalizzandosi sulla cultura della salute, si propone di sviluppare un nuovo approccio ai fenomeni in questione.

La questione centrale è quella di una cultura somatica, la quale comprende le modalità di pensiero, azione e percezione riferite al corpo ed è influenzata da fattori socio-culturali e socio-strutturali. Le culture somatiche traggono origine dal processo di socializzazione e si manifestano concretamente su molteplici piani. Nel corpo si iscrivono determinate tipologie, che da una parte determinano il rapporto dell'individuo con il corpo stesso e dall'altra rendono possibile la comunicazione e lo scambio sociale. Nel concetto delle culture somatiche è possibile stabilire un legame sia con il piano individuale che con quello sociale. Tale concetto rende anche possibile un collegamento con altri concetti e teorie relative alla scienza della salute.

Il progetto persegue degli obiettivi su tre piani:

- *su un piano teorico, ci si propone di rendere fruibile il concetto delle culture somatiche riferito alla salute dei giovani;*
- *su un piano empirico, gli obiettivi posti sono sia descrittivi che analitici;*
- *su un piano pratico, la discussione è incentrata sulla traduzione dei risultati in strategie per la promozione della salute e per la prevenzione.*

Nella relazione che segue verranno evidenziati tratti relativi alle culture somatiche prese in esame, così come, nell'ambito di un modello ecologico, gli aspetti che ci si propone di analizzare e verificare. A titolo illustrativo verranno presentati i possibili raggruppamenti (cluster) delle diverse culture somatiche (sette differenti concezioni del corpo) e verrà mostrato come le modalità di comportamento suggerite dalla medicina preventiva si integrino, in modo differenziato, in questi modelli. Infine verrà mostrato come queste diverse culture emergano con frequenza variabile tra le regioni linguistiche. Per esempio, il cluster n° 4 (una concezione del corpo intesa come ricerca di tensione e azione) ricorre con frequenza quasi doppia nelle regioni di lingue romane rispetto alla Svizzera tedesca. È possibile trovare in queste differenze delle spiegazioni circa un diverso stato di salute dei giovani nelle tre regioni linguistiche della Svizzera?



Felix Gutzwiller,
ord. Professor und Direktor
des Institutes für Sozial-
und Präventivmedizin an
der Universität Zürich,
Nationalrat

« Das heutige Verhalten der Jugend bildet in gewisser Weise auch einen Indikator für künftige Entwicklungen. Die Jugend ist gesellschaftlichen Entwicklungen und Veränderungen sehr unmittelbar ausgesetzt. Sie macht kommende Einstellungen und Verhaltensweisen früher sichtbar, als dies bei Erwachsenen der Fall ist. Eine nachhaltige, positive Entwicklung muss bei der Jugend beginnen, denn diese bildet die wichtigste Ressource für die Zukunft der gesamten Gesellschaft. »

Tabelle 3 | **Präventivmedizinisch relevante Verhaltensweisen in den sieben Clustern**
(Mittelwertsvergleiche)

Cluster Variablen	Cluster 1 sozial, erlebnis- orientiert	Cluster 2 schneidig	Cluster 3 häuslich, kontem- plativ	Cluster 4 Spannung + Action suchend	Cluster 5 isoliert und anfällig	Cluster 6 sportlich	Cluster 7 schön + romantisch	Kruskal- Wallis H-Test
Alkohol n = 13 078	2.7	2.6	2.0	2.7	2.2	2.2	2.3	p < .000 chi ² = 713
Tabak n = 12 985	3.9	3.1	1.4	3.2	2.6	1.7	2.4	p < .000 chi ² = 1553
Cannabis n = 12 957	2.3	1.5	0.7	1.7	1.1	0.7	0.9	p < .000 chi ² = 1257
Sportunfall n = 12 859	0.3	0.9	0.5	0.6	0.2	0.8	0.4	p < .000 chi ² = 913
körperlich aktiv (Tage/Woche) n = 13 078	1.7	3.2	2.7	2.1	0.9	3.7	2.1	p < .000 chi ² = 1969
N = 13 084								

Tabelle 4 | **Zugehörigkeit zu den Clustern der deutsch- vs. romanischsprachigen Rekruten**

Cluster Sprachen	Cluster 1 sozial, erlebnis- orientiert	Cluster 2 schneidig	Cluster 3 häuslich, kontem- plativ	Cluster 4 Spannung + Action suchend	Cluster 5 isoliert und anfällig	Cluster 6 sportlich	Cluster 7 schön + romantisch	Zeilentotal
Deutsch	15.5%	15.8%	14.0%	10.7%	10.3%	19.6%	14.2%	100% n = 7019
Französisch und Italienisch	10.7%	18.1%	15.1%	20.9%	9.7%	17.1%	8.5%	100% n = 1833
N = 8852; n (männliche Rekruten) = 11930; fehlende Werte und ausgeschlossene Fälle = 3078; CC = .15; p < .000								

Beschreibung,
Fortsetzung von Seite 18

Cluster 5: **Der isolierte und anfällige Körper** (n = 1427)

Sich der Sportlichkeit und Schönheit verschliesende Körper, wenig an symbolischen Aspekten interessiert; der Körper nimmt sich als anfällig für Krankheiten wahr.

Cluster 6: **Der sportliche Körper** (n = 2367)

Im Sport wird der Körper erlebt und genossen. Dieses Erlebnis wird nicht unbedingt sozial geteilt und bedarf nur eingeschränkt symbolischer Produktion. Sport ist zentrales Vehikel für Erlebnisse, die Motivationen für den Sport sind vielseitig und intensiv.

Cluster 7: **Der schöne, romantische Körper** (n = 1846)

Der Körper dient der Darstellung (eigener) Schönheit und ermöglicht das Erleben romantischer Liebe; der Körper wird gepflegt, aber nicht für Spannungssuche oder Sportlichkeit riskiert.

Es interessiert nun, wie ausgewählte präventivmedizinisch relevante (Risiko-)Verhaltensweisen in die somatischen Kulturen eingeschrieben sind. Die oben stehende Tabelle 3 zeigt Mittelwertsvergleiche über die sieben Cluster (der ganzen Stichprobe).

Als Beispiel für Umweltfaktoren zeigt die Tabelle 4 die Verteilung somatischer Kulturen in zwei Sprachgruppen (deutschsprachige vs. französisch- und italienischsprachige Region). Für diesen Vergleich wurden nur männliche Rekruten einbezogen.

Text, Fortsetzung von Seite 16

Die Tabelle 4 gibt Hinweise darauf, dass sich die Verbreitung somatischer Kulturen in den Sprachregionen unterscheidet; im Beispiel trifft dies insbesondere das Spannung und Action suchende Cluster 7 zu. Liegen in solchen Differenzen Erklärungen für unterschiedliche gesundheitliche Outcomes in den drei Sprachregionen der Schweiz?

Die Kombination der verschiedenen Perspektiven des Vorhabens soll Schritt für Schritt solchen Fragen nachgehen. Somatische Kultur kann mit Subdimensionen differenzierter erfasst werden, es liegen eine Vielzahl von subjektiven und objektiven Umweltvariablen vor. Der Prozessbezug und Sozialisationsaspekt ist in verschiedenen Konzepten verankert. Vergleiche mit älteren Erhebungen im Rahmen der PRP (Wydler et al., 1996) ermöglichen Trendaussagen. Auf diese Weise hoffen wir, verbesserte Erklärungen für Verhaltensweisen von Jugendlichen zu gewinnen. **x**



Literatur

- Boltanski, L. (1976). Die soziale Verwendung des Körpers. In: **Kamper, D. & Rittner, V. Zur Geschichte des Körpers**. München: Carl Hanser.
- Gredig, D.; Parpan, A. & Nideröst, S. (2002). **Somatische Kultur und HIV-Schutzstrategien heterosexueller Männer**. International Journal of Public Health SPM, 47 (6), 366–377.
- Helfferich, C. (1993). **Jugend, Körper und Geschlecht: Die Suche nach sexueller Identität**. Opladen: Leske und Budrich.
- Wydler, H.; Walter, T.; Hättich, A.; Hornung, R. & Gutzwiller, F. (1996). **Die Gesundheit 20-jähriger in der Schweiz. Ergebnisse der PRP 1993**. Aarau: Sauerländer.
- Die ausführliche Literaturliste kann bei den Autoren bezogen werden.

Anschrift der Autoren

Hans Wydler, lic. phil., Ueli Zellweger, lic. phil.,
Institut für Sozial- und Präventivmedizin der Universität Zürich
Sumatrastrasse 30, 8006 Zürich
Telefon 01 634 48 52; 052 634 46 49
E-Mail: hans@ifspm.unizh.ch; uzellweg@ifspm.unizh.ch

Zum Autor

Hans Wydler (1955), lic. phil. I, Studium der Soziologie, Pädagogik und Ethnologie an der Philosophischen Fakultät der Universität Zürich, seit 1986 am Institut für Sozial- und Präventivmedizin der Universität Zürich mit einem Schwerpunkt zur Gesundheit Jugendlicher, 1992 bis 1996 wissenschaftlicher Mitarbeiter am Institut für Sozialpsychologie der Universität Zürich. Vorstand des Forschungskomitees «Gesundheitssoziologie» der Schweizerischen Gesellschaft für Soziologie. Vorstand der Schweizerischen Gesellschaft für Prävention und Gesundheitswesen. Vater von vier Töchtern.

ÜBERFACHLICHE KOMPETENZEN – SELBSTBEURTEILUNG UND
FREMDBEURTEILUNG DURCH ASSESSMENT CENTERS – METHODEN

Überfachliche Kompetenzen und Assessment



Patricia Schuler,
lic. phil. I,
Pädagogisches Institut
Zürich, wissenschaftliche
Assistentin

Um die Wirkungen von Bildungssystemen zu überprüfen, ist nebst der Erfassung von fachlichen Kompetenzen (wie Lesen, Schreiben, Mathematikkenntnisse) auch die Erfassung von überfachlichen Kompetenzen wichtig. Schüler/-innen sollen lesen und schreiben können, müssen aber auch in der Lage sein, rücksichtsvoll und kooperativ miteinander umzugehen, eigenständig zu arbeiten usw. Nur – was sind überfachliche Kompetenzen und wie kann man diese messen?

Kompetenzen beinhalten handlungsbezogene, kognitive und motivationale Aspekte von Fähigkeiten, die es ermöglichen, bestimmte Anforderungen in komplexen Situationen und in unterschiedlichen Rollen erfolgreich zu bewältigen. Sie entsprechen dem Potenzial, in konkreten Situationen erfolgreich zu handeln. (Grob & Maag Merki, 2001; Rychen & Salganik, 2001; Weinert, 2001). Die überfachlichen Kompetenzen umfassen Fähigkeiten, die in verschiedenen Fächern erworben werden. Sie sind bereichsübergreifend und können bereichsspezifische, fachliche Fähigkeiten nicht ersetzen.

Es bestehen verschiedene Möglichkeiten, überfachliche Kompetenzen zu erfassen. So können die befragten Personen ihre eigenen Kompetenzen beschreiben wie beispielsweise mit dem Fragebogen «Young Adult Survey (YAS)» von Grob und Maag Merki, 2001, welcher bei jungen Erwachsenen im Rahmen der Eidgenössischen Jugend- und Rekrutenbefragung ch-x 2000/2001 zum Einsatz kam.¹ Auch können überfachliche Kompetenzen aufgrund von Beobachtungen von Personen in verschiedenen Situationen festgehalten werden.

Ziel der hier beschriebenen Studie ist es, die Resultate dieser zwei Methoden miteinander zu vergleichen. Durch zwei methodische Verfahren (dem Assessment-Center-Verfahren, wie es nachstehend erläutert wird, und dem Verfahren der Selbstbeschreibung mittels Fragebogen) soll festgestellt werden, inwiefern sich die Ergebnisse unterscheiden.

Was sind Assessment Centers (AC)?

Das AC-Verfahren ist ein Verfahren zur kontrollierten und qualifizierten Feststellung von Verhaltensleistungen und -defiziten.

Ein AC ist eine seminarähnliche Veranstaltung. Bei dieser werden auf systematische und standardisierte Art gleichzeitig Teilnehmende in verschiedenen Verfahren durch mehrere Assessoren im Hinblick auf a priori erarbeitete Anforderungen festgestellt. Anschliessend folgt durch die Asses-



In diesem Projekt werden Selbstbeurteilungen überfachlicher Kompetenzen verglichen mit Fremdeinschätzung.



soren ein mehrstufiger, gruppendiagnostischer Prozess, wo Teilnehmende beurteilt werden, wobei das Beobachten des Verhaltens zeitlich strikt vom Beurteilen getrennt erfolgt (vgl. Jeserich, 1996; Neuberger, 1989).

Fragestellung und Forschungsdesign

Für die Untersuchung waren folgende Fragestellungen leitend:

- Wie vergleichbar sind die Selbstbeschreibungen zu den im YAS-Fragebogen verwendeten Konstrukten Fähigkeit zur Selbstständigkeit, relative Eigenständigkeit, interpersonale Verantwortung, Kommunikationsfähigkeit und Initiative, Engagement und Volition mit den im AC festgestellten Beobachtungen?

Die Stichprobe beinhaltete drei Gruppen von Jugendlichen: eine Gruppe Mittelschüler/-innen des Abschlussjahres, zwei Gruppen Berufsschüler/-innen des Abschlussjahres, wobei die eine Gruppe eine drei- bis vierjährige Lehre, die andere Gruppe eine einjährige Anlehre absolviert. Insgesamt nahmen 40 Jugendliche aus dem Kanton Zürich am AC teil.

Für die Beantwortung der Fragestellung war ein Forschungsvorhaben in zwei Phasen notwendig²:

- Die Jugendlichen wurden mit dem YAS-Fragebogen über ihre überfachlichen Kompetenzen befragt (Selbstbeschreibung).
- Das Verhalten der Jugendlichen wurde mittels AC-Methoden von externen Beobachtenden beurteilt (Fremdbeurteilung).

Daraufhin konnten die Resultate der Selbstbeschreibung mit der Fremdbeurteilung des AC miteinander verglichen werden.

Methodisches Verfahren

Die untersuchten überfachlichen Kompetenzen wurden im YAS-Fragebogen auf der Basis von Selbstbeschreibungen erfasst.³ Für das AC wurden die Konstrukte in beobachtbare Kriterien transformiert. Die Ergebnisse der beiden Verfahren wurden miteinander verglichen.⁴

Ergebnisse

Im nachstehenden Teil werden die Ergebnisse der Selbstbeurteilung mit der Fremdbeurteilung von 3 ausgewählten Konstrukten miteinander verglichen. Es gilt zu beachten, dass sich zum Teil hohe Korrelationswerte ergeben, die jedoch aufgrund der kleinen Teilnehmerzahl statistisch keinen bedeutsamen Zusammenhang aufweisen.

Fähigkeit zur Selbstständigkeit

Die Dimension «Fähigkeit zur Selbstständigkeit» hält fest, wie selbstständig jemand arbeiten kann und wie wohl jemand sich bei selbstständigem Arbeiten fühlt.

Die Teilnehmenden beurteilen sich tendenziell besser, als sie beurteilt werden: Von den 40 Befragten schätzten sich 9 schlechter, 27 besser und 4 genau gleich ein. Ein Vergleich auf der Ebene der Gesamtstichprobe zeigt, dass die Skalenmittelwerte der Selbstbeschreibung positiver sind als die Mittelwerte der Beurteilungen im AC und weni-

¹ In einem Bericht von Bieri Buschor und Forrer (2003) wurden die Ergebnisse dieser umfangreichen Studie vorgestellt und diskutiert.

² Aus Platzmangel wird hier einzig ein Element der Fremdbeurteilung – die Beurteilung von Assessoren – dargestellt.

³ Die interne Konsistenzprüfung der Skalen des Fragebogens betrug bei allen Skalen $\alpha > 0.6$

⁴ Rangkorrelationen nach Spearman

f R É S U M É

Evaluation des compétences transversales

Afin d'évaluer les effets de systèmes éducatifs, il est important, à côté de la prise en compte des compétences professionnelles, de considérer également les compétences transversales. Dans l'étude présentée on a procédé à une comparaison, portant sur trois compétences transversales retenues, entre d'une part les jugements individuels et d'autre part les jugements portés par des tiers, dans le cadre d'un Assessment Center. L'échantillon comprend 40 jeunes du canton de Zurich, ayant trois niveaux de formation différents.

Les jugements que portent les jeunes sur eux-mêmes sont généralement plus positifs que ceux qui résultent d'une évaluation par des tiers. Alors que les jeunes ont moins tendance à s'évaluer de façon extrêmement négative, les examinateurs utilisent toute l'échelle.

On ne peut ni prouver que l'auto-évaluation coïncide avec l'évaluation extérieure, ni affirmer qu'il n'y a pas de relation entre les deux procédés. On observe dans une certaine mesure des rapports significatifs entre tel groupe et telles compétences transversales. Mais ce résultat ne peut pas être généralisé. D'une part il subsiste des difficultés de méthode dans la saisie et la comparaison des compétences transversales; d'autre part les résultats peuvent s'expliquer de manière intrinsèque: les évaluations par l'individu s'orientent vers son environnement personnel et tendent à être teintées d'optimisme et de confiance. Les évaluations extérieures, elles, ont pour objectif de déterminer des déficits et des points forts, ce qui met de surcroît les personnes examinées en concurrence les unes avec les autres. ❌

⁵ Selbsteinschätzung
M=1.77; SD=0.43; AC M=2.24,
SD=0.80; N=40

⁶ Selbsteinschätzung
M=2.05; SD=0.53; AC M=2.38,
SD=0.84; N=40

⁷ Gesamtstichprobe:
rs=0.48, p<.01, N=40:
Frauen: rs=0.68, p<.001, n=20;
Mittelschülerinnen:
rs=0.68, p<.05, n=18.

⁸ Selbsteinschätzung
M=1.42, SD=0.32; AC M=2.26,
SD=0.79, N=40

⁹ rs=0.80, ns, n=4

ger streuen als im AC⁵. Statistische Auswertungen, welche die Daten aller Teilnehmenden berücksichtigen, haben ergeben, dass die Selbstbeurteilung bezüglich der Fähigkeit zur Selbstständigkeit keinen signifikanten Zusammenhang mit der Fremdbeurteilung im AC aufweist.

Nach Gruppen (Geschlecht und/oder Bildungsniveau) unterschieden, verändert sich das Ergebnis nicht, obwohl bei der Gruppe der Anlehrlinge eine Korrelation von $r_s = 0.78$, $n = 4$ festgestellt werden kann, die jedoch aufgrund der kleinen Anzahl Probanden nicht signifikant ist. Die Selbsteinschätzungen der Anlehrlinge sind generell positiver als die Beurteilung der Assessoren, alle Anlehrlinge beurteilen sich selber ähnlich, wie sie von den Assessoren beurteilt werden.

Relative Eigenständigkeit

Die Dimension «relative Eigenständigkeit» beschreibt, wie überzeugt jemand seinen Standpunkt vertreten kann, auch wenn die Mehrheit der Gruppe anderer Meinung ist.

Wiederum schätzen sich die Jugendlichen besser ein, als sie im AC eingeschätzt werden: Von den 40 Befragten schätzen sich 12 Jugendliche in Bezug auf die relative Eigenständigkeit schlechter ein, 26 besser und 2 genau gleich. Ein Vergleich auf der Ebene der Gesamtstichprobe zeigt wiederum, dass die Skalenmittelwerte der Selbstbeschreibung positiver sind als die Mittelwerte der Beurteilungen im AC und weniger streuen als im AC⁶. Ein statistischer Vergleich der Selbstbeurteilung mit der Fremdbe-

urteilung zeigt auf, dass ein signifikanter Zusammenhang zwischen den beiden Verfahren besteht⁷.

Interpersonale Verantwortung

Die Dimension «interpersonale Verantwortung» beinhaltet die Art und Weise des Umganges mit Dritten.

Die Jugendlichen schätzen sich besser ein, als sie eingeschätzt werden: Von den 40 Befragten schätzen sich 6 Jugendliche in Bezug auf die interpersonale Verantwortung schlechter ein, 33 besser und 1 Person genau gleich. Ein Vergleich auf der Ebene der Gesamtstichprobe zeigt, dass die Skalenmittelwerte der Selbstbeschreibung deutlich positiver sind als die Mittelwerte der Beurteilungen im AC und viel weniger streuen als im AC⁸. Ein Vergleich der Selbstbeurteilung mit der Fremdbeurteilung im AC zeigt keinen signifikanten Zusammenhang zwischen den beiden Verfahren, weder bei der Gesamtstichprobe noch unterteilt nach Bildungsniveau oder Geschlecht, auf. Bei den Berufsschülerinnen kann zwar ein hoher Zusammenhang⁹ festgestellt werden, dieser ist aber aufgrund der geringen Anzahl Teilnehmerinnen nicht signifikant.

Diskussion

In der vorliegenden Studie zeigt sich, dass die Selbsteinschätzungen tendenziell positiver ausfallen als die Fremdbeurteilungen, gleichzeitig streuen die Beurteilungen der Selbsteinschätzungen weniger als im AC.

RIASSUNTO

Valutazione delle competenze extra-scolastiche

Al fine di verificare gli effetti dei sistemi educativi è importante tener conto, oltre che delle competenze scolastiche, anche delle competenze extra-scolastiche. In questo studio vengono messe a confronto tre diverse competenze extra-scolastiche in base a descrizioni sia soggettive che da parte di terzi raccolte in un centro di valutazione. Il campione preso in esame comprende 40 giovani del canton Zurigo di tre livelli di formazione diversi.

Le descrizioni soggettive dei giovani risultano tendenzialmente migliori rispetto alle descrizioni fatte da terzi. I giovani sono poco inclini a fornire di se stessi un giudizio estremamente negativo, mentre gli educatori tendono a utilizzare l'intera scala di valutazione.

Se da un lato non si può affermare che le valutazioni soggettive coincidano con quelle fatte da terzi, non si può dall'altro

neppure affermare che non vi sia nessun tipo di collegamento tra i due tipi di valutazione. In alcuni dei singoli gruppi e per alcune competenze extra-scolastiche ben precise vi sono infatti delle correlazioni significative. Tuttavia, non è possibile generalizzare questo risultato. Se sussistono difficoltà metodologiche nella valutazione e nel confronto delle competenze extra-scolastiche, è però possibile spiegare i risultati sul piano dei contenuti: le descrizioni soggettive si riferiscono alla sfera personale e tendenzialmente hanno un tono ottimistico e assolutorio. Le descrizioni fatte da terzi, invece, hanno come scopo di riferire sia debolezze che punti di forza; inoltre, esse risultano anche influenzate dal fatto che i soggetti del campione sono in questo caso in concorrenza tra di loro.



Selbsteinschätzungen fallen tendenziell positiver aus als Fremdbeurteilung.

Bei bestimmten Gruppen und überfachlichen Kompetenzen können bedeutsame Zusammenhänge zwischen den beiden Verfahren festgestellt werden. Ähnlich wie Ditton (2001) gehen wir folglich davon aus, dass beide Verfahren valable Daten erheben, die auch miteinander in Bezug gesetzt werden können und sollen, generell aber nicht gleich sind.

Auf der methodischen Ebene erkennen wir die Schwierigkeit, bei beiden Verfahren dieselbe Fähigkeit erfassen zu wollen, wobei verschiedene Störfaktoren vorhanden sind (Beobachtungsfehler, Situationsspezifität versus globale Urteile). Zudem gilt es zu beachten, dass die Bezugsnorm für die Beurteilung der überfachlichen Kompetenz zentral ist: Ein Assessor beurteilt den einzelnen innerhalb der ganzen Spannweite der Teilnehmenden. Eine Selbstbeurteilung gründet auf dem Vergleich mit Personen der näheren Umwelt.

Auf der inhaltlichen Ebene kann festgestellt werden, dass Selbstbeurteilungen tendenziell positiver ausfallen als Fremdbeurteilungen. Dieses Resultat kann zurückgeführt werden auf eine optimistische, selbstregulative Lebenshaltung, welche auf die Kompetenzen der eigenen Person vertraut und sich traut, Schwierigkeiten anzugehen. Dies deckt sich mit Aussagen von Flammer (1990), Bandura (1977) und Kuhl (2001). Eine Fremdbeurteilung hält vor allem den Status quo mit Defiziten und Stärken fest und hat weniger den Zweck, motivierend und optimistisch vorwärts treibend und selbsterhaltend zu wirken. ❌

Literatur

- Bandura, A. (1977). Self-efficacy: Toward a unifying theory of behavioural change. *Psychological Review*, 84, 191–215.
- Bieri Buschor C. und Forrer E. (2003). **Young Adult Survey: Überfachliche Kompetenzen junger Erwachsener**. Bericht im Auftrag der Eidgenössischen Jugend- und Rekrutenbefragung ch-x 2000/2001. Forschungsbereich Schulqualität und Schulentwicklung, Pädagogisches Institut, Universität Zürich.
- Ditton, H. (2002). Lehrkräfte und Unterricht aus Schülersicht. *Zeitschrift für Pädagogik*, 48 (2), 262–286.
- Flammer, A. (1990). **Erfahrungen der eigenen Wirksamkeit: Einführung in die Psychologie der Kontrollmeinung**. Bern, Huber.
- Grob U. und Maag Merki K. (2001). **Überfachliche Kompetenzen**. Zur Validierung eines Indikatorensystems. Bern, Huber.
- Jeserich, W. (1996). 18 Jahre Erfahrung mit Assessment Centers in Deutschland: Neuere Trends und gegenwärtiger Stand des Assessment Centers. In: Arbeitskreis Assessment Center (Hrsg.), **Assessment-Center als Instrument der Personalentwicklung: Schlüsselkompetenzen, Qualitätsstandard, Prozessoptimierung**. Windmühle Verlag, Hamburg.
- Kuhl, J (2001). **Motivation und Persönlichkeit**. Interaktion psychischer Systeme. Hogrefe, Göttingen.
- Neuberger, O.(1989). Assessment Center – ein Handel mit Illusionen? In: C. Lattmann (Hrsg.), **Das Assessment Center-Verfahren der Eignungsbeurteilung. Sein Aufbau, seine Anwendung und sein Aussagegehalt**. Heidelberg.
- Rychen D.S. und Salganik L.H. (2001). **Defining and Selecting Key Competencies**. Huber und Hogrefe: Bern.
- Weinert, F.E. (2001). A conceptual clarification. In D.S. Rychen & L.H. Salganik (Hrsg.), **Defining and Selecting Key Competencies** (S. 45–65). Bern: Hogrefe und Huber.

Anschrift der Autorin

Universität Zürich, Pädagogisches Institut
 Forschungsbereich Schulqualität und Schulentwicklung (FS&S)
 Patricia Schuler
 Scheuchzerstrasse 21, 8006 Zürich
 Telefon + 41 1 634 45 76, Fax + 41 1 634 43 65
 www.paed.unizh.ch/FSS

Zur Autorin

Patricia Schuler, Primarlehrerin und Sekundarlehrerin phil. I, Studium der Pädagogischen Psychologie I und II, Publizistikwissenschaft und Medienforschung und Psychopathologie des Kindes- und Jugendalters an der Universität Zürich. Visiting scholar und research specialist an der University of Minnesota, Minneapolis/MN, USA. Wissenschaftliche Assistentin und Lehrbeauftragte am Pädagogischen Institut Zürich und Stellvertretende Leiterin am FS&S, Dozentin an der pädagogischen Hochschule Zürich.

Organisation ch-x / Expertenliste

Direktion

Dr. Peter Franz, Direktor, Sursee

Prof. Dr. Haltiner Karl,

Wissenschaftlicher Leiter 1, Unterbözberg

Dr. Büeler Xavier,

Wissenschaftlicher Leiter 2, Oberägeri

Steiner Pierre-André,

Chef régional, Bevaix

Schmid Peter, Regionalleiter, Horw

Tettamanti Enrico,

esperto circondario VIII, Bellinzona

Dr. von Waldkirch Christine,

Wissenschaftlicher Beirat, Detligen

Sekretariat

ch-x, Postfach, 6210 Sursee,

info@chx.ch, www.chx.ch

Muri Ines, Sekretariat, 1963, Sursee,

ines.muri@freesurf.ch

Schibli Erich, lic.iur., Redaktor ch-x,

Emmenbrücke, schibli@kmu-forum.ch

Kreise / arrondissements circondari

- I Lausanne** Lagnel Valdy, Etoy
- II Lausanne** von Niederhäusern Francis, La Neuveville
- III Sumiswald** Zurbuchen Paul, Blumenstein
- IV Windisch** Röthlisberger Matthias, Oberentfelden
- V Rüti** Mattes Erich, Meilen
- VI Mels** Tschirky Pius, Walenstadt,
- VII Nottwil** Gnos Guido, Stans
- VIII Ceneri** Tettamanti Enrico, Bellinzona

Arrondissement I

Expert d'arrondissement

Lagnel Valdy, Etoy

1^{ers} Experts

Bornet Marcel, Sarclenz

Christin John, Ollon

Hagmann Michel, Vandoeuvres

Karlen Pierre-Alain, Noville

Rhein Jean-Marc, Denges

Experts

Bayard Danielle, Bougy-Villars

Borloz Corinne

Briggen-Roch Marlyse, Borex

Clerc-Rhein Fabienne, Gringins

Clivaz Patrice, Randogne

Comte Régis, Chermignon

Duruz Michel, La Conversion

Dutoit Scheuner Priska, Lonay

Favre Rémy, Vucherens

Gobet Michel, Vandoeuvres

Guenat Gilles-Pierre, Bernex

Hernot Muriel, Petit-Lancy

Hunziker Jean-Luc, Lausanne

Keuffer Marc-Henry, Romanel-s-Morges

Liechti Mathilde, Chexbres

Maxwell Béatrice, Thonex

Michelet Jean-François, Basse-Nendaz

Morosini Véronique, Genève

Oggier Rolf, Turtmann

Pahud-Martinelli Silvia, Assens

Pitteloud Antoine, Monthey

Pralong Michel, Montana

Probst Eliane, Chambésy

Rey Olivier, Sierre

Sauty Ruth, Tannay

Schaerer Henri, Vessy

Seiler Roland, Brig

Sprungli Anne, Carouge

Staeger Patrick, Glion

Stauffacher Marie-Hélène, Genève

Arrondissement II

Expert d'arrondissement

v. Niederhäusern Francis, La Neuveville

1^{ers} Experts

Steiner Pierre-André*, Bevaix

Brossin Pierre, Neuchâtel

Schneuwly Elmar, Düdingen

Stoll Walter, Düdingen

Helfer Urs, Port-Biel

Mäder Alain Philippe, Murten

Wüthrich Fredy, Bösingen

Experts

Ammann Georges, Brugg

Antille Véronique, Colombier

Ayer Dominique, Romont

Baeriswyl Hermann, Torny-le-Grand

Baumann Yves, Corminboeuf

Dubach Robert, Hermrigen

Fasel Markus, Düdingen

Forster Urs, Kerzers

Fuhrer Hanspeter, Zollikofen

Grau Jürg, Kerzers

Marguet Jean-Claude, La Chaux-de-Fonds

Mauron Jean-Claude, Düdingen

Pichonnaz Jean-Marie, Fribourg

Roux Olivier, Chavornay

Sallin Nicolas, Fribourg

Strub Urs, Ueberstorf

Thalmann-Bolz Katharina, Murten

Wüthrich Fredi, Bösingen

Zuber Jean-Jacques, Courroux

Zwicky Jürg, Kallnach

Kreis III

Kreisexperte

Zurbuchen Paul, Blumenstein

Kreisexperte Stv. ad interim

Hirschi Andreas, Bern

Erste Experten

Fritsch Margrit, Reiholz

Jenzer Adreas, Ittigen

Knecht Fritz, Fahrni b. Thun

Neeser Roland, Längenbühl

Experten

Balmer Anton
Balmer Markus, Etziken
Berger Charles, Kirchberg
Bürgin Beat, Selzach
Eggimann Daniel, Langenthal
Feldges Samuel, Biberist
Fischer Urs, Solothurn
Johner Hans, Täuffelen
Kiefer Martin, Luterbach
Lädrach Jürg, Ittigen
Mauerhofer Fred, Zäziwil
Ochsenbein Kurt, Luterbach
Ochsenbein Michael, Luterbach
Rentsch Fritz, Langnau
Seiler Rolf, Thun
Dr. Sommerhalder Ernst, Gerlafingen
Walter Andreas, Bellach
Walther-Kocher Lotti, Bern
Weber Hildegard, Schiern

Kreis IV**Kreisexperte**

Röthlisberger Matthias, Oberentfelden

Erste Experten

Rösti Christian*, Erlinsbach
Lüthy Bruno, Erlinsbach
Stäheli Peter, Sissach

Experten

Bertschi Werner, Aarau
Bult Martin, Basel
Fierz Brack Carolina, Gränichen
Fierz Sabina, Buchs
Gutzwiler Iren, Aarau
Hafner Ulrich, Oftringen
Kläfiger Peggy, Olten
Kyburz Beatrice, Oberentfelden
Mettauer Carlo, Aarau
Moretti Enrico, Aarau
Riesen Hans, Obererlinsbach
Rösti Verena, Erlinsbach
Röthlisberger Conny, Oberentfelden
Rüttimann Thomas, Kleindöttingen
Schwarz Urs, Olten
Seiler Peter, Liestal
Weiss Martin, Wettingen

Kreis V**Kreisexperte**

Mattes Erich, Meilen

Erste Experten

Freimann Kurt, Gattikon
Hirlemann Peter, Zürich
Huser Michel, Erstfeld
Roth Werner, Zürich
Rüfenacht Hans, Feuerthalen
Dr. Walser Jürg *, Zürich
Wehrli Peter, Embrach

Experten

Bernegger Weber Theres, Zürich
Birchler Bruno, Arth
Blumer Kurt, Oberrieden
Blust Christina, Zürich
Gloor Claudia, Zürich
Gollner Oliver, Zürich
Kolarov Ana, Zürich
Küng Max, Rickenbach
Kyburz Andreas, Bonstetten
Lätzsch Lilo, Benglen
Lüthy Otto, Berikon
Schweikert Urs, Zürich
Uehlinger Boris, Neunkirch
Wachter Roland, Brunnen

Kreis VI**Kreisexperte**

Tschirky Pius, Walenstadt

Erste Experten

Aebli Kaspar, Ennenda
Baud Walter, Untervaz
Ryser Hans, Walenstadt
Schneider Daniel, Zuzwil
Wettstein Hansruedi, Weinfelden

Experten

Largo Bruno, Schwanden
Kühne Leo, Schwanden
Brunner Dora, Filarus
Laager Hans, Mollis

Kreis VII**Kreisexperte**

Gnos Guido, Stans

Erste Experten

Zurfluh Bruno*, Luzern
Bittel Heinrich, Wauwil
Marfurt Franz, Emmen
Zurfluh Bruno, Luzern

Experten

Baumann Jörg, Luzern
Büchler Franz, Luzern
Döbeli Heinz, Hergiswil
Furger Andreas, Stans
Grüter Andrea, Küsnacht a. R.
Landolt Peter, Küsnacht a. R.
Pfenniger Irene, Sursee
Riechsteiner Hanspeter, Luzern
Riechsteiner Markus, Hochdorf
Tobler Susanne, Stans
Weber Jürg, Horw
Zimmermann Ulrich, Luzern

Circondari VIII**Esperto di circondari**

Tettamanti Enrico, Bellinzona

1. Esperti

Herold Rudi, Biasca
Peduzzi Dante, Camma
Esperti
De Marchi Ermanno, Davesio-Soragno
Devittori Pietro, Arosio
Fiscalini Silvano, Minusio
Franchi Tito, Bellinzona
Galli Maura, S. Antonino
Gianinazzi Gianni, Serocca d'Agno
Pini Giordano, Pianezzo
Rossi Romano, Giornico
Rossini Ivonne, Monte Carasso
Salvioni Elena, Cavigliano
Zanetti Tiziano, Bellinzona

* Stellvertreter des Kreisexperten /
remplaçant de l'expert d'arrondissement

Letzte Veröffentlichungen der ch-x

Volume 1 | Daniel Frey/Henry Kerr
Wir und die Welt, Strukturen und Hintergründe aussenpolitischer Einstellungen

Volume 2 | Georges Bretscher/Fans Krebs/
 Christian Padrutt
Gespräche und Informationen, Zum Kommunikationsverhalten junger Schweizer

Volume 3 | Roger Girod avec un groupe
 de recherche
L'école et la vie, Etudes et apprentissage, aperçu des connaissances et attitudes, avenir professionnel

Volume 4 | Jürg Schiffer
Sport und Freizeit, Eine Analyse der Einstellungen und des Verhaltens junger Schweizer/-innen unter besonderer Berücksichtigung des Sozialisationsprozesses

Volume 5 | Emil Walter-Busch
Schweizer Regionenspiegel

Volume 6 | Ruth Meyer/Kart Haltiner/
 Rudolf Hofer/Herbert Iff/Walter Rüegg
Fragen an die Zukunft

Volume 7 | Daniel Frei/Werner Meier/
 Ulrich Saxer unter Mitarbeit von Kaspar Luchsinger
 und Werner Reimann
Die Schweiz und ihre Nachbarn

Volume 8 | Gérard Le Coat/Roland Ruffieux/
 Jean-Paul Convers/Olivier Virnot
Culture au quotidien, jeunesse au quotidien

Volume 9 | Roger Girod/Jean-Blaise Dupont/
 Pierre Weiss unter Mitarbeit von Hervé Montfort,
 Bernard Muller, Pierre-André Bersier und
 Jean Papaïoannou
L'éventail des connaissances

Volume 10 | Emil Walther-Busch
Entwicklung der Lebensqualität in der Schweiz, 1978–1987

Volume 11 | Ulrich Klöti/Franz-Xaver Risi
Politische Bildung Jugendlicher

Volume 12 | Robert Schläpfer/Jürg Gutzwiller/
 Beat Schmid
Das Spannungsfeld zwischen Mundart und Standardsprache in der deutschen Schweiz

Volume 13 | Roger Girod/Ulrich Klöti/Rolf Dubs
Connaissances de base. Lire, écrire, calculer, civisme et économie. Grundwissen. Lesen, Schreiben, Rechnen, Staats- und Wirtschaftskunde

Volume 14 | Hans Wydler/Therese Walther/
 Achim Hättich/Rainer Hornung/Felix Gutzwiller
La santé des personnes de 20 ans en Suisse. Die Gesundheit 20-Jähriger in der Schweiz

Volume 15 | Henriette Haas
Agressions et victimisations: une enquête sur les délinquants violents et sexuels non détectés. Gewalt und Viktimisierung: Eine Untersuchung zu nicht entdeckten Gewalt- und Sexualstraftätern.

Volume 16 | Emil Water-Busch
Qualité de la vie régionale en Suisse Regionale Lebensqualität in der Schweiz

Volume 17 | Hans-Peter Meier-Dallach/
 Susanne Hohermuth/Therese Walter
isola elvetica: Das Bild der Schweiz im Zeitalter der Globalisierung. L'image de la Suisse à l'ère de la mondialisation. L'immagine della Svizzera nell'era della globalizzazione.

Volume 1–16:
 beziehbar soweit vorhanden bei BBL, 3005 Bern
 Volume 17:
 beziehbar bei Verlag Rüegger, 8040 Zürich